

ДОГОВОР

№ 496000011

Днес, 13.05.19 год., в гр. Козлодуй между:

“АЕЦ Козлодуй” ЕАД”, гр. Козлодуй, вписано в търговския регистър към Агенция по вписванията с ЕИК 106513772, представлявано от Александър Христов Николов – Зам. Изпълнителен Директор на “АЕЦ Козлодуй” ЕАД, в качеството му на пълномощник по силата на пълномощно №1845/05.03.2019 г. на Наско Асенов Михов – Изпълнителен директор на дружеството, наричано по-нататък в Договора **ВЪЗЛОЖИТЕЛ**, от една страна, и

“Атоменергоремонт” АД, гр. Козлодуй, вписано в търговския регистър към Агенция по вписванията с 106530686, със седалище и адрес на управление БЪЛГАРИЯ област Враца, община Козлодуй, гр. Козлодуй 3321, площадка АЕЦ, представлявано от Николай Крумов Петков – Изпълнителен директор, наричано по-нататък в Договора **ИЗПЪЛНИТЕЛ**, и от друга страна на основание чл. 194 от Закона за обществените поръчки и във връзка с утвърден протокол от работата на комисията за класиране на офертата и определяне на изпълнител на обществената поръчка с предмет: “Реконструкция на Контролно-пропускателен пункт “Обзорно място”” се сключи настоящият Договор за следното:

1. ПРЕДМЕТ НА ДОГОВОРА

1.1 **ВЪЗЛОЖИТЕЛЯТ** възлага и заплаща, а **ИЗПЪЛНИТЕЛЯТ** приема да изпълни реконструкция на Контролно-пропускателен пункт “Обзорно място”, съгласно Приложение № 2 – Техническо задание №2017.УИН.9.114.1.ТЗ.17, Приложение № 3 – Количествено-стойностни сметки, рекапитулация, основни показатели за ценообразуване и анализни цени, Приложение № 4 – Календарен график за изпълнение на дейностите и Приложение № 5 – Работна програма за изпълнение на дейностите и Приложение № 6 – Техническа спецификация на доставеното оборудване, неразделна част от настоящия договор.

2. ЦЕНА И НАЧИН НА ПЛАЩАНЕ

3. Цената на настоящия договор е в размер на 268 515,65 лв. /Двеста шестдесет и осем хиляди петстотин и петнадесет лв. и шестдесет и пет ст./ без ДДС и включва:

2.1.1. Цена за СМР, съгласно Приложение № 3 КСС – 222 411,45 лв. /Двеста двадесет и две хиляди четиристотин и единадесет лв. и четиридесет и пет ст./ без ДДС;

2.1.2. Стойност за непредвидени разходи - 22 241,15 лв. /Двадесет и две хиляди двеста четиридесет и един лв. и петнадесет ст./ без ДДС;

2.1.3. Цена за доставка, съгласно Приложение № 3 КСС – 23 863,05 лв. /Двадесет и три хиляди осемстотин шестдесет и три лв. и пет ст./ без ДДС.

2.2. Единичните цени за изпълнение на възложените видове работи са образувани при ценовите показатели, посочени в Приложение № 3.2 Основни показатели на ценообразуване.

2.3. Посочените в Приложение № 3 Количествено-стойностна сметка единични цени са твърди и не подлежат на промяна, фиксират се със сключването на договор и остават в сила през време на изпълнението на договора.

2.4. В случай на замяна на едни обеми работа с други, ценообразуването на новите видове работи е съгласно показателите за ценообразуване по т.2.2 или на базата на показатели за изпълнение на сходни работи съгласно количествено-стойностна сметка, в случай че са указани в нея. Разходните норми за труд, материали и механизация са съгласно посочените в в Приложение № 3.2 Основни показатели на ценообразуване. Количествата и видовете СМР се доказват по време на изпълнение на договора на база отчетни документи, които са двустранно подписани и утвърден от **ВЪЗЛОЖИТЕЛЯ** Констативен протокол за замяна на обеми дейности по договора.

2.5. **ВЪЗЛОЖИТЕЛЯТ** заплаща цената по т. 2.1. по следния начин:

2.5.1. 90% (деветдесет процента) от стойността по т.2.1.1 и т.2.1.3 поетапно, на база завършени и приети работи, до 30 календарни дни след представяне на Протокол за установяване на натурални видове СМР и оригинална фактура.

2.5.2. 90% (деветдесет процента) от стойността по т.2.1.2 на база завършени и приети работи, до 30 календарни дни след представяне на утвърдения Констативен протокол по т. 2.5.5, двустранно подписани количествена сметка, Протокол за установяване на натурални видове СМР и заплащането им придружен с анализни цени и оригинална фактура.

2.5.3. Останалите 10% (десет процента) от стойността на подписаните Протоколи за установяване на натурални видове СМР, се заплащат след окончателното изпълнение на всички дейности по договора, включително предаване на екзекутивната документация по т. 5.1.12, срещу представяне на Протокол за окончателно завършване на дейностите по договора, съобразено с т.3.4. от пълното описание на предмета на поръчката.

2.5.4. Остойносттаването на непредвидените разходи за СМР, които не са предвидени в Приложение № 3 Количествено-стойностна сметка се извършва съгласно ценовите показатели по т. 2.2. от настоящия договор.

2.5.5. Непредвидени разходи за СМР са разходите, свързани с увеличаване на заложените количества СМР и/или добавяне на нови видове и количества СМР, които не са могли да бъдат предвидени преди сключване на договора. Непредвидените работи се възлагат за изпълнение след като са предварително одобрени от **ВЪЗЛОЖИТЕЛЯ** и е оформен Констативен протокол, утвърден от **ВЪЗЛОЖИТЕЛЯ**.

2.5.6. При необходимост от извършване на непредвидени работи, възникнали след сключването на този договор, **ВЪЗЛОЖИТЕЛЯТ** отразява в заповедната книга на обекта необходимостта от изпълнението на допълнителните количества/ видове СМР.

2.6. Цената по т.2.1. е пределна и валидна до пълното изпълнение на договора.

2.7. Плащанията по настоящия договор ще бъдат извършвани чрез банков превод в полза на **ИЗПЪЛНИТЕЛЯ** по банковите реквизити посочени във представените фактури.

3. СРОКОВЕ

3.1. Срокът за изпълнение на дейностите е 80 календарни дни, съгласно Приложение № 4 – Календарен график, считано от датата на уведомяване на **ИЗПЪЛНИТЕЛЯ** за издаване на протокол за проверка на документите от Дирекция “Б и К”.

3.2. Сроковете по отделните етапи на изпълнение са посочени в Приложение № 4 – Календарен график. При възникване на необходимост от промяна на срока (за цялостно завършване или на отделен етап) поради изпълнение на непредвидени СМР, **ИЗПЪЛНИТЕЛЯТ** предлага актуализиран график, който след съгласуване и утвърждаване от **ВЪЗЛОЖИТЕЛЯ** става неразделна част от Договора.

3.3. Забавянето на отделни СМР, което няма да доведе до забавяне на предаването на съответния етап, не е основание за носене на отговорност от **ИЗПЪЛНИТЕЛЯ**. Забавата за предаване на отделен етап не удължава срока за цялостното предаване на обекта.

4. ПРАВА И ЗАДЪЛЖЕНИЯ НА ВЪЗЛОЖИТЕЛЯ

4.1. **ВЪЗЛОЖИТЕЛЯТ** се задължава:

4.1.1. В 5 дневен срок след подписване на договора да предаде на **ИЗПЪЛНИТЕЛЯ** работния проект/наличната техническа документация за изпълнение на работите.

4.1.2. Да осигури фронт за работа съобразно съответните условия за непрекъснат или спрял производствен процес, като обезопаси съоръженията съгласно действащите правилници в "АЕЦ Козлодуй" ЕАД.

4.1.3. Да заплати на **ИЗПЪЛНИТЕЛЯ** уговореното възнаграждение за приетата работа съобразно реда и условията на този договор;

4.2. **ВЪЗЛОЖИТЕЛЯТ** има право:

4.2.1. Да замени едни обеми работа с други с констативни протоколи.

4.2.2. Да контролира изпълнението на дейностите на всеки един етап от изпълнението им.

4.2.3. Да извършва инспекции и проверки на дейностите извършвани на площадката от **ИЗПЪЛНИТЕЛЯ**, както и на негови подизпълнители, ако **ИЗПЪЛНИТЕЛЯТ** използва такива.

4.2.4. При констатиране на видими дефекти или несъответствия на стоката/оборудването с изискваните документи или при липса на такива, при извършване на входящ контрол **ВЪЗЛОЖИТЕЛЯТ** може да не приема стоката или ремонта на съоръжението/оборудването в който е вложена стоката, за която са констатирани несъответствия.

4.2.5. При констатиране на видими дефекти или несъответствия на изпълнените дейности с техническите изисквания и/или Нормативната уредба, **ВЪЗЛОЖИТЕЛЯТ** има право да не приема работите и да прекрати плащанията към **ИЗПЪЛНИТЕЛЯ**, до отстраняване на несъответствията и качествено изпълнение на дейностите.

4.2.6. Предсрочно да прекрати договора, ако стане явно, че **ИЗПЪЛНИТЕЛЯТ** ще пресрочи срока за изпълнение или няма да извърши строително-монтажните работи по уговорения начин или с нужното качество.

5. ПРАВА И ЗАДЪЛЖЕНИЯ НА ИЗПЪЛНИТЕЛЯ

5.1. ИЗПЪЛНИТЕЛЯТ се задължава:

5.1.1. Да изпълни качествено възложената му дейност в съответствие с нормите, стандартите и техническите условия, действащи в атомни централи към момента на сключване на настоящия договор и другите действащи в Република България нормативни документи, вътрешни документи на "АЕЦ Козлодуй" ЕАД (инструкции, правилници и др.) и в сроковете, посочени в Приложение № 4 - Календарен график.

5.1.2. Да застрахова професионалната си отговорност за вреди, причинени на други участници в строителството и/или на трети лица, вследствие на неправомерни действия или бездействия при или по повод изпълнение на задълженията им в съответствие с категорията на строежа съгласно Наредба №1 от 2003г. за номенклатурата на видовете строежи, обн. в Държавен вестник, бр.72/2003г.

5.1.3. Да уведомява **ВЪЗЛОЖИТЕЛЯ** за реда на изпълнение на отделните видове работи, като предоставя възможност за контролирането им и да осигурява достъп до персонал, помещения, съоръжения, инструменти и документи, както свои, така и на подизпълнителите, ако използва такива.

5.1.4. Да опазва от повреди и замърсявания останалите съоръжения на обекта.

5.1.5. Осигуряването на материали, детайли, конструкции, както и всичко друго, необходимо за изпълнение на работите е задължение на **ИЗПЪЛНИТЕЛЯ**.

5.1.6. Да доставя материалите и оборудването чиято доставка е негово задължение при условие на доставка DDP АЕЦ Козлодуй, съгласно INCOTERMS 2016.

5.1.7. Да извършва общ входящ контрол на доставките, задължение на **ИЗПЪЛНИТЕЛЯ** в присъствието на упълномощено от **ВЪЗЛОЖИТЕЛЯ** лице, при който се проверяват отсъствието на явни недостатъци, комплектността на стоката и наличието на всички необходими документи). Съпроводителната документация към доставката се предава на хартиен носител в 1 екземпляр на оригиналния език на производителя , 1 екземпляр на заверен превод на български език и на 1 CD носител, записани в pdf формат.

5.1.8. Да осигури изцяло необходимата за строителството механизация.

5.1.9. Да участва в оперативни съвещания, организирани от **ВЪЗЛОЖИТЕЛЯ** във връзка с изпълнението на предмета на договора.

5.1.10. При завършване на всеки етап от възложената задача да уведомява **ВЪЗЛОЖИТЕЛЯ** да прегледа и приеме съответния етап.

5.1.11. Да състави необходимата документация по време на строителството, съгласно Наредба № 3 от 31.07.2003 г. за съставяне на актове и протоколи по време на строителството, други приложими за дейността нормативни документи и/или вътрешни документи на АЕЦ.

5.1.12. Да изготви и предаде в два екземпляра ексекүтивната документация след фактическото завършване на строежа съгласно чл. 175 ал. 1 и 2 от ЗУТ.

5.1.13. Да представя декларации/сертификати за съответствие (декларация за експлоатационни показатели) и декларация/сертификати за произход на оборудването, материалите и консумативите, вложени от него при извършване на дейностите по отделните части на проекта, изискващи се от съответните наредби за съществени изисквания.

5.1.14. Да изготви План за контрол на качеството (ПКК) за изпълнение на работите по техническото задание с указани точки на контрол от страна на Изпълнителя и на Възложителя за

всяка от дейностите, включени в плана и да го представи за преглед и съгласуване от страна на „АЕЦ Козлодуй“ ЕАД, 20 календарни дни преди готовността за работа на съответния обект.

5.1.15. Да изготвя съгласно изискванията на **ВЪЗЛОЖИТЕЛЯ** и му предостави необходимата отчетна документация за работите в срок до 15 работни дни от окончателното изпълнение на всички дейности по договора

5.1.16. Да предава съоръженията и работните площадки почистени и в добър вид, съгласно изискванията на ПБЗР-ЕУ, ПБР-НУ и НТВЕЦМ.

5.1.17. Да изпълни всички условия и дейности посочени в т.3.4 от Приложение № 2 – Техническо задание №2017.УИН.9.114.1.ТЗ.18.

5.2. **ИЗПЪЛНИТЕЛЯТ** има право:

5.2.1. На предсрочно изпълнение на предмета на договора, при което стойността му ще остане непроменена.

5.2.2. Да откаже изпълнението на указания на **ВЪЗЛОЖИТЕЛЯ** в случай, че последните са в нарушение на цитираните в този договор нормативи, строителните такива или води до съществено отклонение от поръчката.

6. КАЧЕСТВО, ГАРАНЦИИ И РЕКЛАМАЦИИ

6.1. **ИЗПЪЛНИТЕЛЯТ** гарантира за качеството на вложените материали, които са предмет на негова доставка. Той носи отговорност, ако вложените материали не са с нужното качество и/или влошават качеството на извършените СМР и на обекта като цяло.

6.2. **ВЪЗЛОЖИТЕЛЯ** носи отговорност за качеството на доставените от него оборудване и материали.

6.3. При доказано некачествено изпълнение на възложените работи **ИЗПЪЛНИТЕЛЯТ** отстранява всички забележки за своя сметка, със свои материали и работна ръка. При невъзможност възстановява на **ВЪЗЛОЖИТЕЛЯ** всички направени разходи по отстраняване на забележките, извън санкциите и неустойките, които заплаща по настоящия договор.

6.4. За изпълнената работа се установяват гаранционни срокове съгласно Наредба №2 от 31.07.2003 г. за въвеждане в експлоатация на строежите в Република България и минимални гаранционни срокове за изпълнени строителни и монтажни работи, съоръжения и строителни обекти, считано от приемане на извършената работа, а за HD цифрова камера – съгласно описаното в Приложение № 6 – Техническа спецификация на апаратурата за доставка по част „Технически системи за сигурност“ на **ИЗПЪЛНИТЕЛЯ**.

6.5. Рекламации относно качеството на работите **ВЪЗЛОЖИТЕЛЯТ** може да направи не по-късно от 30 дни след изтичане на предвидения гаранционен срок. Той е длъжен в този случай писмено да уведоми **ИЗПЪЛНИТЕЛЯ**. Причините за рекламацията се отразяват в констативен протокол, който се съставя след съвместен оглед и анализ на причините от представители на **ВЪЗЛОЖИТЕЛЯ** и **ИЗПЪЛНИТЕЛЯ**, както и всички изисквания на **ВЪЗЛОЖИТЕЛЯ**, след удовлетворяване на които рекламацията се счита за уредена..

6.6. Ако в рамките на гаранционния срок се установят дефекти, **ИЗПЪЛНИТЕЛЯТ** ги отстранява със свои сили и за своя сметка. Отстраняването на дефектите трябва да се извърши в минимално допустимия технологичен срок, съгласуван с **ВЪЗЛОЖИТЕЛЯ**.

6.7. В случай на отказ от изпълнение на гаранционните задължения или при закъснение при изпълнението им от страна на **ИЗПЪЛНИТЕЛЯ**, **ВЪЗЛОЖИТЕЛЯТ** има право да отстрани възникналите дефекти със свои сили и средства или с помощта на трети лица. В този случай, както и в случай, че поради технологична необходимост е наложително незабавното отстраняване на дефекта и/или последиците от него **ИЗПЪЛНИТЕЛЯТ** е длъжен да възстанови всички разходи на **ВЪЗЛОЖИТЕЛЯ** по отстраняване на дефекта и последиците от него.

6.8. За отказ от изпълнение на задълженията по гаранционното обслужване от страна на **ИЗПЪЛНИТЕЛЯ** се счита невявяването на негов представител за съставяне на констативен протокол от съвместен оглед и анализ на причините за възникване на дефекта или незапочване на дейностите по отстраняване на дефекта в уговорения срок.

7. НОСЕНЕ НА РИСКА

7.1. Рискът от случайно погиване на или повреждане на извършените СМР, конструкции, материали, строителна техника и др. се носи от **ИЗПЪЛНИТЕЛЯ**.

7.2. **ВЪЗЛОЖИТЕЛЯТ** носи риска от погиване или повреждане на вече приети етапи, съответно СМР, ако погиването не е по вина на **ИЗПЪЛНИТЕЛЯ** и последният не е могъл да ги предотврати.

8. ЗАКЛЮЧИТЕЛНИ РАЗПОРЕДБИ

8.1. Договорът влиза в сила от момента на двустранното му подписване, а срокът за изпълнение на дейностите започва да тече от датата на уведомяване за издаване на протокол за проверка на документите от Дирекция "Б и К" и даване фронт за работа.

8.2. Изпълнителят не следва да представя гаранция за изпълнение съгласно раздел 2 на Приложение № 1 - Общи условия на договора.

8.3. Неразделна част от настоящия договор са следните приложения:

Приложение № 1 – Общи условия на договора;

Приложение № 2 – Техническо задание №2017.УИН.9.114.1.ТЗ.18;

Приложение № 3 – Количествено-стойностни сметки

Приложение № 3.1 – Рекапитулация

Приложение № 3.2 - Основни показатели за ценообразуване;

Приложение № 4 – Календарен график за изпълнение на дейностите;

Приложение № 5 – Работна програма за изпълнение на дейностите;

Приложение № 6 – Техническа спецификация на апаратурата за доставка по част

„Технически системи за сигурност” на **ИЗПЪЛНИТЕЛЯ**.

8.4. Отговорно лице по изпълнението на настоящия договор от страна на **ВЪЗЛОЖИТЕЛЯ** е Ардашес Хамперян, Р-л сектор „ИК – АСЧ”, У-ние „Инвестиции”, тел.: 0973/74246 и Огнян Каменов, и.д. Н-к отдел „ФЗ”, У-ние „Сигурност”, тел. 0973/25-81.

8.5. Отговорно лице по изпълнението на настоящия договор от страна на **ИЗПЪЛНИТЕЛЯ** е Дучко Петров, Р-л Направление „П”, тел.: 0973/72798.

8.6. Настоящият договор е подписан в два еднообразни екземпляра - по един за всяка от страните.

9. ЮРИДИЧЕСКИ АДРЕСИ

ИЗПЪЛНИТЕЛ:

„Атоменергоремонт” АД

3321 гр. Козлодуй

Площадка АЕЦ

тел/факс: 0973/80018; 80036

БИК 106530686

ИН по ЗДДС BG 106530686

E-mail: aer@aer-bg.com

ИЗПЪЛНИТЕЛ:

ИЗПЪЛНИТЕЛЕН ДИРЕКТОР

НИКОЛАЙ ПЕТКОВ

ВЪЗЛОЖИТЕЛ:

"АЕЦ Козлодуй" ЕАД

3321 Козлодуй

БЪЛГАРИЯ

тел/факс: 0973/73530; 0973/76027

БИК 106513772

ИН по ЗДДС BG 106513772

E-mail: commercial@npp.bg

ВЪЗЛОЖИТЕЛ:

ЗАМ. ИЗПЪЛНИТЕЛЕН ДИРЕКТОР

АЛЕКСАНДЪР НИКОЛОВ

Заличено на основание
чл.2 от ЗЗЛД

Заличено на
основание чл.2 от
ЗЗЛД

Заличено на основание чл.2 от ЗЗЛД

ОБЩИ УСЛОВИЯ НА ДОГОВОРА

| | | |
|-----|--|----|
| 1. | РЕД ЗА ПРИЛАГАНЕ НА ОБЩИТЕ УСЛОВИЯ ПО ДОГОВОР | 2 |
| 2. | ГАРАНЦИЯ ЗА ИЗПЪЛНЕНИЕ..... | 2 |
| 3. | ПРАВА И ЗАДЪЛЖЕНИЯ ПО ДОГОВОРА | 2 |
| 4. | ПОДИЗПЪЛНИТЕЛИ..... | 3 |
| 5. | ОБЕДИНЕНИЯ..... | 3 |
| 6. | ДАНЪЦИ ЗА ЧУЖДЕСТРАННИ ИЗПЪЛНИТЕЛИ | 3 |
| 7. | ВХОДНИ ДАННИ И ИНФОРМАЦИЯ ПО ДОГОВОРА | 4 |
| 8. | ЛИЧНИ ДАННИ..... | 4 |
| 9. | УПРАВЛЕНИЕ НА КАЧЕСТВОТО..... | 5 |
| 10. | ФИЗИЧЕСКА ЗАЩИТА, СИГУРНОСТ И ДОСТЪП ДО ЗАЩИТЕНАТА ЗОНА..... | 6 |
| 11. | ЯДРЕНАТА БЕЗОПАСНОСТ И РАДИАЦИОННА ЗАЩИТА..... | 6 |
| 12. | БЕЗОПАСНОСТ НА ТРУДА И ЗДРАВΟΣЛОВНИ УСЛОВИЯ НА ТРУД..... | 7 |
| 13. | ПОЖАРНА БЕЗОПАСНОСТ | 9 |
| 14. | ОПАЗВАНЕ НА ОКОЛНАТА СРЕДА..... | 9 |
| 15. | ОДИТИ, ИНСПЕКЦИИ И ПРОВЕРКИ | 10 |
| 16. | СРОК ЗА ИЗПЪЛНЕНИЕ | 10 |
| 17. | НЕУСТОЙКИ | 10 |
| 18. | ПРЕКРАТЯВАНЕ И РАЗВАЛЯНЕ НА ДОГОВОРА | 11 |
| 19. | НЕПРЕОДОЛИМА СИЛА | 11 |
| 20. | РЕД ЗА РЕШАВАНЕ НА СПОРОВЕТЕ..... | 11 |
| 21. | ОТГОВОРНО ЛИЦЕ ОТ СТРАНА НА ВЪЗЛОЖИТЕЛЯ | 12 |
| 22. | ОТГОВОРНО ЛИЦЕ ОТ СТРАНА НА ИЗПЪЛНИТЕЛЯ..... | 12 |
| 23. | КОМУНИКАЦИЯ МЕЖДУ СТРАНИТЕ | 12 |
| 24. | ЕЗИК НА ДОГОВОРА | 12 |

1. РЕД ЗА ПРИЛАГАНЕ НА ОБЩИТЕ УСЛОВИЯ ПО ДОГОВОР

1.1. Общите условия към договора се прилагат за всички договори сключвани от "АЕЦ Козлодуй" ЕАД като **ВЪЗЛОЖИТЕЛ**.

1.2. Общите условия са неразделна част от договора и не могат да се разглеждат самостоятелно.

1.3. Клаузите, съдържащи се в общите условия по договора, които нямат отношение към предмета на основния договор се считат за неприложими.

1.4. Редът за работата на външни организации на площадката на "АЕЦ Козлодуй" ЕАД е съгласно действащата писмена инструкция "Инструкция по качество. Работа на външни организации при сключен договор", № ДБК.КД.ИН.028.

1.5. При изпълнението на договорите за обществени поръчки **ИЗПЪЛНИТЕЛИТЕ** и техните подизпълнители са длъжни да спазват всички приложими правила и изисквания, свързани с опазване на околната среда, социалното и трудовото право, приложими колективни споразумения и/или разпоредби на международното екологично, социално и трудово право, съгласно приложение № 10 към чл. 115 на Закона за обществените поръчки.

2. ГАРАНЦИЯ ЗА ИЗПЪЛНЕНИЕ

2.1. **ИЗПЪЛНИТЕЛЯТ** следва да представи при подписване на договора гаранция за изпълнение на договора в размер на 5 % (пет процента) от стойността му - парична сума, неотменима, безусловно платима банкова гаранция или застраховка със срок на валидност 30 дни по-дълъг от този на договора, която се освобождава не по-късно от 15 работни дни след ефективно изпълнение на предмета на договора, за което **ИЗПЪЛНИТЕЛЯТ** изпраща писмо до **ВЪЗЛОЖИТЕЛЯ** с актуални банкови реквизити.

2.2. Когато предметът на поръчката включва гаранционно поддържане, **ВЪЗЛОЖИТЕЛЯТ** определя в специфичните условия на договора каква част от гаранцията за изпълнение е предназначена за обезпечаване на гаранционното поддържане. В случай че това не е изрично указано в специфичните условия на договора, гаранцията за изпълнение се освобождава след ефективно изпълнение на договора, съгласно т.2.1.

2.3. В случаите, когато предметът на договора се изпълнява на етапи, при завършване и приемане на определен етап от договора **ВЪЗЛОЖИТЕЛЯТ** освобождава частично гаранцията за изпълнение на договора, както следва:

2.3.1. При банкова гаранция за изпълнение на договора, **ИЗПЪЛНИТЕЛЯТ** заменя гаранцията с нова, за стойност намалена пропорционално със стойността на завършените и приети етапи.

2.3.2. При парична гаранция за изпълнение на договора **ВЪЗЛОЖИТЕЛЯТ** връща на **ИЗПЪЛНИТЕЛЯ** съответната част от гаранцията за изпълнение, пропорционално на стойността на завършените и приети етапи, след получаване на писмено искане от страна на **ИЗПЪЛНИТЕЛЯ** с актуални банкови реквизити.

2.3.3. При застраховка, която обезпечава изпълнението на договора чрез покритие на отговорността на **ИЗПЪЛНИТЕЛЯ**, **ИЗПЪЛНИТЕЛЯТ** заменя застрахователната полица с нова, за стойност намалена пропорционално със стойността на завършените и приети етапи.

2.4. Гаранцията за изпълнение се задържа от **ВЪЗЛОЖИТЕЛЯ** при неизпълнение на задълженията, поети от **ИЗПЪЛНИТЕЛЯ** по този договор.

2.5. **ВЪЗЛОЖИТЕЛЯТ** не дължи лихви за периода през който средствата по т. 2.1. от договора законно са престояли при него.

3. ПРАВА И ЗАДЪЛЖЕНИЯ ПО ДОГОВОРА

3.1. Правата и задълженията на страните са регламентирани в договора.

3.2. **ИЗПЪЛНИТЕЛЯТ** няма право да прехвърля своите задължения по договора или част от тях на трета страна.

4. ПОДИЗПЪЛНИТЕЛИ

4.1. При участие на подизпълнители при изпълнението на предмета на договора, то за **ИЗПЪЛНИТЕЛЯ** и за подизпълнителя са валидни всички приложими разпоредби на Закона за обществените поръчки.

4.2. **ИЗПЪЛНИТЕЛЯТ** се задължава да сключи договор за подизпълнение с посочените в офертата му подизпълнители в срок до 30 дни от сключване на настоящия договор. **ИЗПЪЛНИТЕЛЯТ** предоставя на **ВЪЗЛОЖИТЕЛЯ** заверено копие на договора в 3-дневен срок от подписването му, заедно с доказателства, че подизпълнителят отговаря на критериите за подбор и за него не са налице основания за отстраняване.

4.3. **ИЗПЪЛНИТЕЛЯТ** се задължава своевременно да предоставя на **ВЪЗЛОЖИТЕЛЯ** всички документи и информация по договорите за подизпълнение съгласно Закона за обществените поръчки.

4.4. **ИЗПЪЛНИТЕЛЯТ** е изцяло и единствено отговорен пред **ВЪЗЛОЖИТЕЛЯ** за изпълнението на договора, включително и за действията на подизпълнителите. **ИЗПЪЛНИТЕЛЯТ** отговаря за действията на подизпълнителите като за свои действия.

4.5. **ИЗПЪЛНИТЕЛЯТ** носи отговорност за контрол на качеството на работата и спазване на изискванията за безопасна работа на персонала на подизпълнителите си.

4.6. **ИЗПЪЛНИТЕЛЯТ** се задължава да определи компетентни длъжностни лица, които да извършват контрол на работата на подизпълнителите.

4.7. Всички условия за изпълнение на договора определени към **ИЗПЪЛНИТЕЛЯ** важат в пълна сила и за неговите подизпълнители. Отговорност за осигуряване на това условие от договора носи **ИЗПЪЛНИТЕЛЯ**.

4.8. Комуникацията между **ВЪЗЛОЖИТЕЛЯ** и Подизпълнителите по договора се осъществява само чрез **ИЗПЪЛНИТЕЛЯ**.

4.9. **ВЪЗЛОЖИТЕЛЯТ** има право да прави инспекции и проверки на работата на площадката и одити на подизпълнители, по реда по който същите се извършват за **ИЗПЪЛНИТЕЛЯ**.

4.10. В случаите, когато част от поръчката, която се изпълнява от подизпълнител, може да бъде предадена като отделен обект на **ИЗПЪЛНИТЕЛЯ** или на **ВЪЗЛОЖИТЕЛЯ**, **ВЪЗЛОЖИТЕЛЯТ** заплаща възнаграждение за тази част на подизпълнителя.

4.11. Разплащанията по т. 4.10 се осъществяват въз основа на искане, отправено от подизпълнителя до **ВЪЗЛОЖИТЕЛЯ** чрез **ИЗПЪЛНИТЕЛЯ**, който е длъжен да го предостави на **ВЪЗЛОЖИТЕЛЯ** в 15-дневен срок от получаването му. Към искането **ИЗПЪЛНИТЕЛЯТ** предоставя становище, от което да е видно дали оспорва плащанията или част от тях като недължими. **ВЪЗЛОЖИТЕЛЯТ** има право да откаже плащането, когато искането за плащане е оспорено, до момента на отстраняване на причината за отказа.

4.12. Замяна или включване на подизпълнител по време на изпълнението на договора се допуска само по изключение, в предвидените в Закона за обществените поръчки случаи.

5. ОБЕДИНЕНИЯ

5.1. В случаите, когато **ИЗПЪЛНИТЕЛЯТ** е обединение, всички участници са солидарно отговорни за изпълнението на задълженията по договора.

5.2. Всяко изменение в структурата и участниците в обединението ще се счита за неизпълнение на задълженията на **ИЗПЪЛНИТЕЛЯ**.

6. ДАНЪЦИ ЗА ЧУЖДЕСТРАННИ ИЗПЪЛНИТЕЛИ

6.1. Данък удържан при източника

6.1.1. Ако **ИЗПЪЛНИТЕЛЯТ** е чуждестранно юридическо лице, доходи, които **ИЗПЪЛНИТЕЛЯТ** реализира по Договора, могат да подлежат на облагане с данък при източника, когато за тях са приложими съответните разпоредби от българското данъчно законодателство. В такъв случай **ВЪЗЛОЖИТЕЛЯТ** е задължен да начисли и удържи данъка, да го декларира и внесе от името и за сметка на **ИЗПЪЛНИТЕЛЯ**.

6.1.2. При възникване на данъчното задължение на **ИЗПЪЛНИТЕЛЯ** за доход, свързан с плащане по Договора, **ВЪЗЛОЖИТЕЛЯТ** ще удържи от плащането данъка при източника, изчислен с данъчна основа и данъчна ставка, както са определени в приложимия закон, и ще го внесе в съответната териториална дирекция на Националната агенция за приходите (ТД на НАП) в законовия срок, освен ако за **ИЗПЪЛНИТЕЛЯ** има становище на орган по приходите за наличие на основания за прилагане на СИДДО и той се освобождава от облагане на дохода. Такова удържане и внасяне на данък при източника от плащане по Договора не се счита за неизпълнение на задължението на **ВЪЗЛОЖИТЕЛЯ** да плати договорена цена по условията на Договора.

6.1.3. **ИЗПЪЛНИТЕЛЯТ** може да получи от ТД на НАП удостоверение за внесения данък при източника по подадено от него искане. **ВЪЗЛОЖИТЕЛЯТ** съдейства на **ИЗПЪЛНИТЕЛЯ** с осигуряване на необходими документи, прилагани към искането, когато са налични при него.

6.2. Прилагане на СИДДО

6.2.1. Когато между Република България и страната на **ИЗПЪЛНИТЕЛЯ** има влязла в сила Спогодба за избягване на двойното данъчно облагане (СИДДО), която предвижда данъчно облекчение за **ИЗПЪЛНИТЕЛЯ** при облагане на неговия доход в Република България, **ИЗПЪЛНИТЕЛЯТ** може да поиска прилагането на СИДДО, като след възникване на данъчното задължение за дохода удостовери основанията за това пред органа по приходите. В такъв случай **ВЪЗЛОЖИТЕЛЯТ** съдейства на **ИЗПЪЛНИТЕЛЯ** с осигуряване на необходими документи, прилагани към искането за прилагане на СИДДО, когато са налични при него или в правомощията му да ги издаде.

7. ВХОДНИ ДАННИ И ИНФОРМАЦИЯ ПО ДОГОВОРА

7.1. **ВЪЗЛОЖИТЕЛЯТ** е длъжен да представи на **ИЗПЪЛНИТЕЛЯ** необходимите входни данни за изпълнение на дейностите по договора.

7.2. Входни данни могат да бъдат съществуващи документи и данни в "АЕЦ Козлодуй" ЕАД и се предават във вида, в който са налични.

7.3. **ВЪЗЛОЖИТЕЛЯТ** има право да предава необходимите входни данни на хартиен и електронен носител.

7.4. **ИЗПЪЛНИТЕЛЯТ** няма право, без предварителното писмено съгласие на **ВЪЗЛОЖИТЕЛЯ**, да използва документ или информация за цели различни от изпълнението на договора, за срока на действие на този договор и до 5 (пет) години след приключването му.

7.5. **ИЗПЪЛНИТЕЛЯТ** се задължава да не предоставя на трети физически или юридически лица получените от **ВЪЗЛОЖИТЕЛЯ** изходни данни и информация, без изричното писмено съгласие на **ВЪЗЛОЖИТЕЛЯ**, както и резултатите от извършената работа, за времето на действие на този договор и до 5 (пет) години след приключването му.

8. ЛИЧНИ ДАННИ

8.1. Страните се задължават да спазват приложимото законодателство в областта на личните данни и Регламент (ЕС) 2016/679 General Data Protection Regulation (GDPR), в качеството им администратори на лични данни.

8.2. За целите на настоящия раздел под обработване на лични данни се разбира всяка операция или съвкупност от операции, извършвана с лични данни или набор от лични данни чрез автоматични или други средства като събиране, записване, организиране, структуриране, съхранение, адаптиране или промяна, извличане, консултиране, употреба, разкриване чрез предаване, разпространяване или друг начин, по който данните стават достъпни, подреждане или комбиниране, ограничаване, изтриване или унищожаване.

8.3. **ИЗПЪЛНИТЕЛЯТ** гарантира качеството си администратор на лични данни и може да обработва предоставени му от **ВЪЗЛОЖИТЕЛЯ** лични данни единствено за целите на изпълнение на настоящия договор. **ВЪЗЛОЖИТЕЛЯТ** гарантира качеството си администратор на лични данни и може да обработва предоставени му от **ИЗПЪЛНИТЕЛЯ** лични данни единствено за целите на изпълнение на настоящия договор.

8.4. В случай че при изпълнение на договора възникне необходимост от предаване на получени лични данни в трета държава или международна организация, съответната страна /получател на данните/ като администратор на лични данни се задължава да уведоми другата страна, освен ако такова предаване на данни е необходимо съгласно действащото законодателство на Европейския съюз, като във всички случаи се задължава да предприеме необходимите и достатъчни мерки за запазване на конфиденциалността на данните. В случаите по предходното изречение, получаващата страна предоставя на другата страна достатъчно доказателства, удостоверяващи че предоставянето на данните от обработващото ги лице става съгласно предварително документирано нареждане на администратора – изпълнител.

8.5. **ИЗПЪЛНИТЕЛЯТ** се задължава да предприеме всички необходими мерки, гарантиращи, че лицата, оправомощени от него за обработка на лични данни са поели ангажимент за конфиденциалност или са подчинени на законово задължение за конфиденциалност. В случаите, когато за целите на изпълнението на договора **ИЗПЪЛНИТЕЛЯТ** следва да предаде на **ВЪЗЛОЖИТЕЛЯ** лични данни, последният следва да предприеме всички необходими мерки гарантиращи, че лицата, оправомощени от него за обработка на лични данни, са поели ангажимент за конфиденциалност или са подчинени на законово задължение за конфиденциалност.

8.6. Страните се задължават да предприемат всички необходими мерки за гарантиране сигурността на обработваното на предоставените лични данни, чрез прилагането на подходящи технически и организационни мерки за защита съгласно Регламент (ЕС) 2016/679 **General Data Protection Regulation (GDPR)**.

8.7. **ИЗПЪЛНИТЕЛЯТ** се задължава да предостави на **ВЪЗЛОЖИТЕЛЯ** цялата информация, необходима да докаже, че е изпълнил поетите по-горе задължения и да съдейства при осъществяване на одити от страна на компетентни органи.

8.8. Страните - администратори на лични данни, се задължават да зачитат и удовлетворят правата на субектите на личните данни съгласно Регламент (ЕС) 2016/679, включително правото да искат коригиране, изтриване, ограничаване обработването на лични данни, правото на узнаване на източниците на данни, когато същите не са предоставени от субектите на личните данни, както и правото на получаване на копие от личните данни в достъпен електронен формат.

9. УПРАВЛЕНИЕ НА КАЧЕСТВОТО

9.1. **ИЗПЪЛНИТЕЛЯТ** е длъжен да изпълни възложената му дейност в съответствие с изискванията на собствената си система за управление на качеството с отчитане изискванията на **ВЪЗЛОЖИТЕЛЯ**.

9.2. При изискване в Техническата спецификация/Техническото задание за представяне на Програма за осигуряване на качеството (План по качеството) за изпълнение на дейността по договора и/или План за контрол на качеството, **ИЗПЪЛНИТЕЛЯТ** разработва документите по указания на "АЕЦ Козлодуй" ЕАД, в срока определен в Техническата спецификация/Техническото задание.

9.3. Всички документи, собственост на **ИЗПЪЛНИТЕЛЯ**, които са цитирани в Програмата за осигуряване на качеството (Плана по качеството), могат да бъдат изисквани при

необходимост от **ВЪЗЛОЖИТЕЛЯ** за преглед и оценка, с оглед идентифициране на методиката и/или технологията, по която ще се извършват дейности.

9.4. **ИЗПЪЛНИТЕЛЯТ** е длъжен своевременно да уведомява **ВЪЗЛОЖИТЕЛЯ** за всички настъпили структурни промени или промени в документацията на Системата за управление на Външната организация, свързани с изпълняваните дейности по договора.

9.5. Несъответствията по доставките и дейностите, предмет на договора се управляват по реда за контрол на несъответствията, определен в Техническата спецификация/Техническото задание на **ВЪЗЛОЖИТЕЛЯ**.

9.6. Програмите за осигуряване на качеството (Плановете по качеството) и Плановете за контрол на качеството се изготвят от Изпълнителя, съгласуват се от упълномощен персонал на "АЕЦ Козлодуй" ЕАД и се разпространяват преди стартиране на дейностите по договора.

10. ФИЗИЧЕСКА ЗАЩИТА, СИГУРНОСТ И ДОСТЪП ДО ЗАЩИТЕНАТА ЗОНА

10.1. **ВЪЗЛОЖИТЕЛЯТ** се задължава да осигури достъп на персонал на **ИЗПЪЛНИТЕЛЯ** при изпълнението на задълженията им по настоящия договор, съгласно "Инструкция за пропускателен режим в "АЕЦ Козлодуй" ЕАД", № УС.ФЗ.ИН 015.

10.2. **ИЗПЪЛНИТЕЛЯТ** трябва да изготви и предаде на **ВЪЗЛОЖИТЕЛЯ** необходимата документация за достъп на персонала по изпълнение на договора до защитената зона на "АЕЦ Козлодуй" ЕАД, съгласно инструкции №УС.ФЗ.ИН 015 и № ДБК.КД.ИН.028.

10.3. При неизпълнение на предходната точка от договора ще бъде отказан достъп на персонала на **ИЗПЪЛНИТЕЛЯ** в защитената зона на "АЕЦ Козлодуй" ЕАД.

10.4. Когато за изпълнение на задълженията по този договор **ИЗПЪЛНИТЕЛЯТ** ще използва транспортни средства, той се задължава при въвеждането им в защитената зона на "АЕЦ Козлодуй" ЕАД да представя Протокол за извършена проверка на конкретното МПС, с изричен запис в него, че то няма да бъде пряко или косвено източник на неправомерни действия, съгласно Наредба за осигуряване на физическата защита на ядрените съоръжения, ядрения материал и радиоактивните вещества.

10.5. Протокол за извършената проверка се оформя за всяко МПС, при всеки отделен случай и се подписва от Ръководителя или упълномощено за това длъжностно лице на **ИЗПЪЛНИТЕЛЯ** и водача на транспортното средство.

10.6. При неизпълнение на предходната точка от договора ще бъде отказан достъп на транспортните средства на **ИЗПЪЛНИТЕЛЯ** в защитената зона на "АЕЦ Козлодуй" ЕАД.

10.7. **ИЗПЪЛНИТЕЛЯТ** се задължава да обезпечи преминаване проверка за надеждност на персонала, който ще работи на площадката на "АЕЦ Козлодуй" ЕАД, съгласно чл.40, т.2 от Правилника за прилагане на Закона за Държавна агенция "Национална сигурност".

11. ЯДРЕНАТА БЕЗОПАСНОСТ И РАДИАЦИОННА ЗАЩИТА

11.1. За договори, които включват дейности, доставки или услуги, които имат отношение към ядрената безопасност, радиационната защита, аварийната готовност, качество и/или физическата защита, се изисква от **ИЗПЪЛНИТЕЛЯ** да представи необходимите документи за проверка от Дирекция БиК на "АЕЦ Козлодуй" ЕАД в обем и срок, съгласно инструкцията №ДБК.КД.ИН.028.

11.2. Договори, които имат отношение към ядрената безопасност, радиационната защита, аварийната готовност и/или физическата защита влизат в сила от момента на двустранното им подписване, а изпълнението на предмета на договора започва от датата на уведомяване на **ИЗПЪЛНИТЕЛЯ** за утвърден Протокол за проверка на документите от Дирекция БиК на "АЕЦ Козлодуй" ЕАД.

11.3. В случаите, когато дейността, предмет на конкретен договор с външна организация е свързана с реализацията на техническо решение, за което се изисква разрешение съгласно ЗБИЯЕ, изпълнението на дейностите по договора започва след издаване на разрешение за техническото решение от АЯР. В случай, че АЯР изиска допълнителни документи, **ИЗПЪЛНИТЕЛЯТ** е длъжен да ги представи в посочените срокове.

11.4. Дейностите по конструкции, системи и компоненти (КСК), имащи отношение към безопасността се извършват спрямо писмени процедури, технологии и методологии.

11.5. **ИЗПЪЛНИТЕЛЯТ** се задължава да обезпечи запознаване на персонала, който ще работи на площадката на "АЕЦ Козлодуй" ЕАД, с общите изисквания за действия при авария в АЕЦ, да спазва процедурите при ликвидация на авария.

11.6. Персоналът на **ИЗПЪЛНИТЕЛЯ** и неговите подизпълнители, включително чуждестранни фирми, които изпълняват дейности в контролираната зона (КЗ) на площадката на "АЕЦ Козлодуй" ЕАД са длъжни да спазват изискванията на:

- "Инструкция за радиационна защита в АЕЦ Козлодуй ЕАД, ЕП-2", № 30.ОБ.00.РБ.01;

- "Инструкция по радиационна защита в ХОГ на "АЕЦ Козлодуй" ЕАД", № ХОГ.ИРЗ.01;

- "Инструкция по качество. Работа на външни организации при сключен договор", № ДБК.КД.ИН.028.

11.7. **ИЗПЪЛНИТЕЛЯТ** носи отговорност за безопасността на труда и дозовото натоварване на персонала, който командирова за работа в "АЕЦ Козлодуй" ЕАД за изпълнение на дейността по договора.

11.8. **ИЗПЪЛНИТЕЛЯТ** определя отговорно лице по радиационна защита в организацията със заповед.

11.9. При необходимост от извършване на дейности в КЗ задължително се извършва измерване на целотелесната активност на персонала на **ИЗПЪЛНИТЕЛЯ**, включително за лица, работещи по граждански договор и представители на чуждестранни организации, преди започване и след завършване на работата по съответния договор на ВО.

11.10. За работа в КЗ, **ВЪЗЛОЖИТЕЛЯТ** осигурява на **ИЗПЪЛНИТЕЛЯ** за своя сметка специално работно облекло, лични предпазни средства, дозиметричен контрол и др. съгласно изискванията на Наредба № 32 от 07.11.2005 г. за условията и реда за извършване на дозиметричен контрол на лицата, работещи с източници на йонизиращи лъчения.

11.11. **ВЪЗЛОЖИТЕЛЯТ** информира периодично **ИЗПЪЛНИТЕЛЯ** за полученото дозово натоварване на персонала, съгласно чл. 122 ал. 3 на Наредба за радиационна защита при дейности с източници на йонизиращи лъчения. **ИЗПЪЛНИТЕЛЯТ** предоставя данни за дозовото натоварване на персонала си преди първоначалното допускане до работа.

10.12. **ВЪЗЛОЖИТЕЛЯТ**, в качеството си на експлоатиращ ядрена инсталация е отговорен за ядрена вреда, в съответствие с член II от Виенската конвенция за гражданска отговорност за ядрена вреда.

10.13. Отговорността за ядрена вреда на експлоатиращия ядрена инсталация е абсолютна съгласно Виенската конвенция за гражданска отговорност за ядрена вреда.

12. БЕЗОПАСНОСТ НА ТРУДА И ЗДРАВΟΣЛОВНИ УСЛОВИЯ НА ТРУД

12.1. От гледна точка на техническата безопасност, персоналът на **ИЗПЪЛНИТЕЛЯ** и неговите подизпълнители, включително чуждестранни фирми, условно се приравнява (с изключение на правото за издаване на наряди и допускане до работа) към персонала на "АЕЦ Козлодуй" ЕАД и е длъжен да спазва изискванията на:

- „Правилник за безопасност при работа в неелектрически уредби на електрически и топлофикационни централи и по топлопреносни мрежи и хидротехнически съоръжения”;

- „Правилник за безопасност и здраве при работа в електрически уредби на електрически и топлофикационни централи и по електрически мрежи”.

12.2. **ИЗПЪЛНИТЕЛЯТ** определя отговорно лице по безопасност на труда в организацията със заповед.

12.3. За договори, към изпълнението на които са поставени изисквания за подписване на Протокол за оценка на риска и/или споразумителен протокол за осигуряване на здравословни и безопасни условия на труд, приложения №3 и №3-1 на инструкцията № ДБК.КД.ИН.028, се изисква от **ИЗПЪЛНИТЕЛЯ** да представи в Дирекция БИК на "АЕЦ Козлодуй" ЕАД тези документи след подписването на договора.

12.4. **ВЪЗЛОЖИТЕЛЯТ** се задължава да осигури фронт за работа съобразно съответните условия за непрекъснат или спрян производствен процес, като обезопаси съоръженията съгласно действащите правилници в АЕЦ и открие наряди за допуск до работа.

12.5. Издаването на наряди за работа, допускане до работа, контрол на дейността на ВО, относно изискванията на техническата документация, закриване на нарядите и приемане на работното място, контрола и отчитане на дозовото натоварване на персонала и др. се извършват според определения ред в съответното структурно звено, по чието оборудване/на чиято територия се работи.

12.6. **ВЪЗЛОЖИТЕЛЯТ** се задължава да осигури инструктиране на външния персонал, според изискванията на НАРЕДБА № РД-07-2 от 16.12.2009г. за условията и реда за провеждането на периодично обучение и инструктаж на работниците и служителите по правилата за осигуряване на здравословни и безопасни условия на труд по цитираните в т.11.1 Правилници и в съответствие с мястото и конкретните условия на работа, която групата или част от нея ще извършва.

12.7. **ИЗПЪЛНИТЕЛЯТ** се задължава да обезпечи обучение и изпити на персонала, който ще работи на площадката на "АЕЦ Козлодуй" ЕАД, по "Въведение в АЕЦ" и "Радиационна защита" в УТЦ на "АЕЦ Козлодуй" ЕАД и съгласно НАРЕДБА за условията и реда за придобиване на професионална квалификация и за реда за издаване на лицензии за специализирано обучение и на удостоверения за правоспособност за използване на ядрената енергия.

12.8. **ИЗПЪЛНИТЕЛЯТ** се задължава да спазва всички ограничения и забрани, за изпращане и допускане до работа на лица и бригади, които са предвидени в правилниците по безопасност на труда. Да извърши правилен подбор при съставяне списъка на ръководния и изпълнителски персонал, който ще изпълнява работата по сключения договор, по отношение на професионална квалификация и тази по безопасността на труда.

12.9. **ВЪЗЛОЖИТЕЛЯТ** се задължава да определи длъжностното лице (или лица), които да приемат външния персонал на **ИЗПЪЛНИТЕЛЯ**, да изискат и извършат проверка на всички предвидени в правилниците документи, включително и удостоверенията за притежаване квалификационна група по безопасност на труда.

12.10. Отговорният ръководител и (или) изпълнителят на работа приемат всяко работно място от допускация, като проверяват изпълнението на техническите мероприятия за обезопасяване, както и тяхната дейност.

12.11. Ръководителите на **ИЗПЪЛНИТЕЛЯ** постоянно упражняват контрол за спазване на правилниците по безопасност на труда от членовете на групата и предприемат мерки за отстраняване на нарушенията.

12.12. **ИЗПЪЛНИТЕЛЯТ** се задължава да уведомява писмено **ВЪЗЛОЖИТЕЛЯ** за предприетите мерки по дадени от него предложения-искания за санкциониране на лица, допуснали нарушения по изискванията на безопасността на труда.

12.13. **ИЗПЪЛНИТЕЛЯТ** се задължава да изпълнява писмените разпореждания на упълномощените длъжностни лица от **ВЪЗЛОЖИТЕЛЯ** при констатирани нарушения на технологичната дисциплина и правилата за безопасна работа.

12.14. В случай на трудова злополука с лице наето от **ИЗПЪЛНИТЕЛЯ**, ръководителят на групата уведомява ръководството на фирмата – **ИЗПЪЛНИТЕЛ** и сектор "Техническа безопасност" на "АЕЦ Козлодуй" ЕАД, след което предприема мерки и оказва съдействие на компетентните органи, за изясняване на обстоятелствата и причините за злополуката.

12.15. **ИЗПЪЛНИТЕЛЯТ** се задължава да спазва приложимите нормативни документи и действащите в "АЕЦ Козлодуй" ЕАД изисквания по отношение на ЗБУТ, пожарна безопасност и аварийна готовност.

12.16. **ИЗПЪЛНИТЕЛЯТ** се задължава да спазва законовите изисквания за опазване на околната среда по време на строителството и след приключването му, в гаранционния срок.

12.17. **ИЗПЪЛНИТЕЛЯТ** осигурява здравословни и безопасни условия на труд, съгласно изискванията на нормативните документи по безопасност на труда.

12.18. При необходимост **ИЗПЪЛНИТЕЛЯТ** организира изпълнението на ремонтните дейности при непрекъснат режим на работа, с цел спазване срока на ремонта на съответния блок или друга технологична необходимост.

12.19. **ИЗПЪЛНИТЕЛЯТ** осигурява спазване на Наредба № 2 от 22.03.2004 г. за минималните изисквания за здравословни и безопасни условия на труд при извършване на строителни и монтажни работи на територията на обектите на "АЕЦ Козлодуй" ЕАД.

12.20. Всички санкции, наложени от компетентните органи за нарушенията или за щети нанесени от лица, наети от **ИЗПЪЛНИТЕЛЯ** (включително подизпълнителите му) са за сметка на **ИЗПЪЛНИТЕЛЯ**.

13. ПОЖАРНА БЕЗОПАСНОСТ

13.1. При изпълнение на огневи работи Ръководителят и персонала на ВО изпълняващ дейности по договор с "АЕЦ Козлодуй" ЕАД, е задължен да спазва изискванията на нормативно-техническите документи по пожарна безопасност:

- Наредба № 8121з-647 от 01.10.2014г. за правилата и нормите за пожарна безопасност при експлоатация на обектите;

- "Правила за пожарна безопасност на "АЕЦ Козлодуй" ЕАД", № ДОД.ПБ.ПБ.307;

13.2. При изпълнение на огневи работи, **ИЗПЪЛНИТЕЛЯТ** подготвя Списък на лицата, имащи право да бъдат ръководители на огневи работи.

14. ОПАЗВАНЕ НА ОКОЛНАТА СРЕДА

14.1. **ИЗПЪЛНИТЕЛЯТ** е длъжен да спазва изискванията за опазване на околната среда по време на изпълнението на предмета на договора и след приключването му, съобразно Закона за опазване на околната среда и всички приложими подзаконовни нормативни и вътрешни документи на **ВЪЗЛОЖИТЕЛЯ**.

14.2. **ИЗПЪЛНИТЕЛЯТ** се задължава да изпълни задълженията си по чл. 14 от Закона за управление на отпадъците и всички приложими подзаконовни нормативни и вътрешни документи на **ВЪЗЛОЖИТЕЛЯ**, включително, но не ограничени до Наредба за излизлото от употреба електрическо и електронно оборудване, Наредба за батерии и акумулатори и за негодни за употреба батерии и акумулатори, Наредба за изискванията за третиране на излезли от употреба гуми, Наредба за опаковките и отпадъците от опаковки.

14.3. В случай, че **ИЗПЪЛНИТЕЛЯТ** не заплаща продуктова такса по чл. 59 от Закона за управление на отпадъците той се задължава без заплащане от страна на **ВЪЗЛОЖИТЕЛЯ**, да приеме обратно излезлите от употреба лампи (ИУЛ), негодните за употреба портативни акумулаторни батерии (ПАБ), излезлите от употреба гуми (ИУГ), отпадъчните опаковки от доставените материали и да организира тяхното последващо безопасно третиране.

14.4. **ИЗПЪЛНИТЕЛЯТ** изготвя и **ВЪЗЛОЖИТЕЛЯТ** съгласува план за организиране на дейността по събиране и извозване на ИУЛ, ПАБ, ИУГ, отпадъчни опаковки, в съответствие с действащите разпоредби за третиране и транспортиране на съответните продукти. В случай, че **ВЪЗЛОЖИТЕЛЯТ** счете, че планът предложен от **ИЗПЪЛНИТЕЛЯ** не отговаря на нормативните изисквания и има забележки по него, то **ИЗПЪЛНИТЕЛЯТ** е длъжен да вземе предвид забележките на **ВЪЗЛОЖИТЕЛЯ**.

14.5. При изпълнение на дейности, които засягат зелените площи и/или дълготрайната растителност на площадката на "АЕЦ Козлодуй" ЕАД, **ИЗПЪЛНИТЕЛЯТ** е длъжен за своя сметка да възстанови тревните площи и насажденията, съгласувано със съответните отговорни звена на **ВЪЗЛОЖИТЕЛЯ**.

14.6. **ИЗПЪЛНИТЕЛЯТ** е длъжен да предприеме всички необходими мерки за недопускане на замърсяване на околната среда при изпълнение на дейностите по договора.

14.7. При възникване на аварийни ситуации и събития, създаващи предпоставки за замърсяване на околната среда и възникване на екологични щети **ИЗПЪЛНИТЕЛЯТ** е длъжен да уведоми Ръководството на "АЕЦ Козлодуй" ЕАД и за своя сметка да предприеме

необходимите превантивни и оздравителни мерки в съответствие със Закона за отговорността за предотвратяване и отстраняване на екологични щети.

15. ОДИТИ, ИНСПЕКЦИИ И ПРОВЕРКИ

15.1. **ВЪЗЛОЖИТЕЛЯТ** има право да осъществява контрол по изпълнението на този договор, стига да не възпрепятства работата на **ИЗПЪЛНИТЕЛЯ** и да не нарушава оперативната му самостоятелност.

15.2. **ИЗПЪЛНИТЕЛЯТ** се задължава да допусне и окаже съдействие на упълномощени представители на **ВЪЗЛОЖИТЕЛЯ** за извършване на одит по качеството по реда на утвърдени правила на **ВЪЗЛОЖИТЕЛЯ**. Иниципирането на одит може да стане по искане на **ВЪЗЛОЖИТЕЛЯ** и писмено известяване на **ИЗПЪЛНИТЕЛЯ**.

15.3. **ВЪЗЛОЖИТЕЛЯТ** носи отговорност за неразпространение на информацията, станала достъпна по време на извършване на одита.

15.4. **ИЗПЪЛНИТЕЛЯТ** се задължава да предостави достъп до строителни и монтажни площадки, документация и персонал на лицата, упълномощени от **ВЪЗЛОЖИТЕЛЯ** да изпълняват контрол и инспекции.

15.5. **ИЗПЪЛНИТЕЛЯТ** е длъжен да позволи на **ВЪЗЛОЖИТЕЛЯ** или на посочено от **ВЪЗЛОЖИТЕЛЯ** лице, да прави проверки на отчетната документация, съставена при изпълнение на договора, включително и да се правят копия на документите.

15.6. При необходимост **ВЪЗЛОЖИТЕЛЯТ** има право да извърши одит по качеството и на подизпълнителите, участващи в изпълнението на договора, като **ИЗПЪЛНИТЕЛЯТ** и подизпълнителите се задължават да оказват максимално съдействие и да предоставят достъп до строителни и монтажни площадки, документация и персонал на лицата, упълномощени от **ВЪЗЛОЖИТЕЛЯ** да изпълняват контрол и инспекции.

16. СРОК ЗА ИЗПЪЛНЕНИЕ

16.1. Когато по обективни причини от производствен или друг характер, произтичащи от естеството и спецификата на основния предмет на дейност на **ВЪЗЛОЖИТЕЛЯ**, той не е в състояние да осигури условия за изпълнение на предмета договора, изпълнението спира до отпадане на съответните причини за това, като **ВЪЗЛОЖИТЕЛЯТ** може да удължи срока на договора с периода на забавата.

17. НЕУСТОЙКИ

17.1. В случай на неспазване на сроковете по раздел 3 от основния договор **ИЗПЪЛНИТЕЛЯТ** дължи неустойка в размер на 0.5% (половин процент) върху стойността на забавеното изпълнение за всеки ден закъснение, но не повече от 10% (десет процента) от стойността на дължимото плащане.

17.2. В случай на забавено плащане по раздел 2 от основния договор **ВЪЗЛОЖИТЕЛЯТ** заплаща неустойка в размер на 0.5% (половин процент) върху стойността на забавеното плащане за всеки ден закъснение, но не повече от 10% (десет процента) от стойността на дължимото плащане.

17.3. При виновно неизпълнение на задълженията по договора, с изключение на случаите по т.17.1. и 17.2, неизправната страна дължи на изправната неустойка в размер на 10% (десет) върху стойността на договора.

17.4. За действително претърпени вреди в размер по-голям от размера на уговорените неустойки, заинтересованата страна може да търси обезщетение в пълен размер по общия гражданскоправен ред.

17.5. За всяко констатирано от **ВЪЗЛОЖИТЕЛЯ** нарушение на разпоредбите на раздел 12 и 13 от Общите условия на договора, както и на инструкции, правилници, получен инструктаж за работа в "АЕЦ Козлодуй" ЕАД и поддържане на чистотата на работната площадка от страна на наети лица от **ИЗПЪЛНИТЕЛЯ**, последният заплаща на

ВЪЗЛОЖИТЕЛЯ неустойка в размер на 200 лв за всяко лице, за всяко нарушение. Неустойките се налагат при наличие на протокол от звено "Контрол на производствената дейност" или от длъжностни лица по техническа безопасност на **ВЪЗЛОЖИТЕЛЯ**,

17.6. При три или повече нарушения по т. 17.5, **ВЪЗЛОЖИТЕЛЯТ** може да наложи на **ИЗПЪЛНИТЕЛЯ** санкция, в размер на 5 % (пет процента) от стойността на договора.

18. ПРЕКРАТЯВАНЕ И РАЗВАЛЯНЕ НА ДОГОВОРА

18.1. Двете страни имат право да прекратят договора по взаимно съгласие изразено в двустранен протокол.

18.2. Всяка от страните може да поиска прекратяване на договора с 30 (тридесет) дневно писмено предизвестие, отправено до другата страна.

18.3. Договорът може да бъде прекратен по искане на всяка от двете страни при настъпване на обстоятелства по Раздел 19 от общите условия на договора. В този случай страните подписват двустранен протокол за оформяне на отношенията между тях.

18.4. Договорът може да бъде развален чрез 15 (петнадесет) дневно писмено предизвестие от изправната страна до неизправната в случай на неизпълнение на поетите с договора задължения.

18.5. **ВЪЗЛОЖИТЕЛЯТ** може да прекрати договора, ако в резултат на непредвидени обстоятелства, не е в състояние да изпълни своите задължения. В тези случаи **ВЪЗЛОЖИТЕЛЯТ** заплаща на **ИЗПЪЛНИТЕЛЯ** действително изпълнените и приети дейности по договора, без да дължи обезщетение за претърпени вреди и /или пропуснати ползи.

18.6. **ВЪЗЛОЖИТЕЛЯТ** може да развали договора и да поиска заплащане на неустойка по т.17.1, но не повече от сумата определена в раздел 2 на договора, в случай че **ИЗПЪЛНИТЕЛЯТ** не започне работа по договора повече от 30 дни след датата за начало на изпълнението.

19. НЕПРЕОДОЛИМА СИЛА

19.1. В случай, че някоя от страните не може да изпълни задълженията си по този договор поради непредвидено или непредотвратимо събитие от извънреден характер възникнало след сключване на договора, което препятства неговото изпълнение, тя е длъжна в 3-дневен срок писмено да уведоми другата страна за това. Това събитие следва да бъде потвърдено от компетентните органи на държавата, в която е възникнало събитието, в противен случай страната не може да се позове на непреодолима сила.

19.2. Докато трае непреодолимата сила, изпълнението на задълженията и свързаните с тях насрещни задължения се спира и срокът на договора се удължава с времето, през което е била налице непреодолимата сила.

19.3. Когато непреодолимата сила продължи повече от 30 (тридесет) дни, всяка от страните може да поиска договора да бъде прекратен.

20. РЕД ЗА РЕШАВАНЕ НА СПОРОВЕТЕ

20.1. Всички спорни въпроси, произлизащи от настоящия договор или при изпълнението му, ще се решават чрез преговори между двете страни. В случай, че спорните въпроси не могат да бъдат решени чрез преговори, същите ще бъдат решавани съгласно Българското законодателство (ЗОП, ЗЗД, ТЗ, ГПК и др.)

20.2. В случай на спор между страните при тълкуването на настоящия договор, трябва да се спазва следния ред на приоритет на документите:

- Договорът, подписан от страните;
- Общи условия на договора;
- Техническа оферта на **ИЗПЪЛНИТЕЛЯ**

- Техническо задание /техническа спецификация на **ВЪЗЛОЖИТЕЛЯ**;
- Предлагана цена.

21. ОТГОВОРНО ЛИЦЕ ОТ СТРАНА НА ВЪЗЛОЖИТЕЛЯ

21.1. **ВЪЗЛОЖИТЕЛЯТ** е длъжен да определи отговорно лице по изпълнението на договора. Отговорното лице представя **ВЪЗЛОЖИТЕЛЯ** и организира работата по договора от страна на **ВЪЗЛОЖИТЕЛЯ**.

21.2. **ВЪЗЛОЖИТЕЛЯТ** има право да смени отговорното лице по всяко време на изпълнение на договора. **ИЗПЪЛНИТЕЛЯТ** се уведомява писмено за предприетата промяна.

22. ОТГОВОРНО ЛИЦЕ ОТ СТРАНА НА ИЗПЪЛНИТЕЛЯ

22.1. **ИЗПЪЛНИТЕЛЯТ** е длъжен да определи отговорно лице по изпълнението на договора. Отговорното лице представя **ИЗПЪЛНИТЕЛЯ** и организира работата по договора от страна на **ИЗПЪЛНИТЕЛЯ**.

22.2. **ИЗПЪЛНИТЕЛЯТ** има право да смени отговорното лице по всяко време на изпълнение на договора. **ВЪЗЛОЖИТЕЛЯТ** се уведомява писмено за предприетата промяна.

23. КОМУНИКАЦИЯ МЕЖДУ СТРАНИТЕ

23.1. Комуникацията между страните се води само между определените отговорни лица чрез референта по договора. Когато дадено съобщение трябва да достигне до друго лице, участващо в изпълнението от страна на **ВЪЗЛОЖИТЕЛЯ** или от страна на **ИЗПЪЛНИТЕЛЯ**, това се осъществява чрез отговорните лица по договора.

23.2. Всички съобщения, предизвестия и нареждания, свързани с изпълнението на договора и разменяни между **ВЪЗЛОЖИТЕЛЯ** и **ИЗПЪЛНИТЕЛЯ** са валидни, когато са изпратени в писмена форма – лично, чрез електронна поща, телефакс или куриер, срещу потвърждение от приемащата страна.

23.3. Валидните адреси, факс номера и електронна поща на страните се посочват в договора. В случай, че това не е посочено в договора, за валидни адрес и факс номер на **ВЪЗЛОЖИТЕЛЯ** се считат, посочените в документацията за участие в процедурата за възлагане на обществена поръчка, а на **ИЗПЪЛНИТЕЛЯ** – посочените в неговата оферта.

23.4. Между страните се допуска неформална комуникация по телефона с оглед улесняване на работата. Неформалната комуникация няма юридическа стойност и не се счита за официално приета.

23.5. Комуникацията с чуждестранни **ИЗПЪЛНИТЕЛИ** се осъществява на български език. Осигуряването на превод на документите на български език е за сметка на **ИЗПЪЛНИТЕЛЯ**.

23.6. Всяка от страните има право да изиска първоначална среща при стартиране на договора с цел уточняване на изискванията към изпълнение на договора, целите на **ВЪЗЛОЖИТЕЛЯ**, критериите за оценка на изпълнението на договора и планиране, изпълнение и производство, които трябва да извърши **ИЗПЪЛНИТЕЛЯ**.

23.7. Когато в хода на изпълнение на работата по договора възникнат обстоятелства, изискващи съставянето на двустранно подписан констативен протокол, заинтересованата страна отправя до другата мотивирана покана с обозначено място, дата и час на срещата. Уведомената страна е длъжна да отговори в три дневен срок след уведомяването (за дата на уведомяването се счита датата на входящия номер).

24. ЕЗИК НА ДОГОВОРА

24.1. Договорът с местни **ИЗПЪЛНИТЕЛИ** се съставя и подписва на български език в 2 еднообразни екземпляра.


24.2. С чуждестранни изпълнители, договора се подписва на български език и на друг език, ако това е упоменато в договора. При противоречие на текстовете на различните езици, валиден е българският текст, освен ако не е определено друго в договора.

ИЗПЪЛНИТЕЛ:

„Атоменергоремонт“ АД
3321 гр. Козлодуй
Площадка АЕЦ
тел/факс: 0973/80018; 80036
ЕИК 106530686
ИН по ЗДДС BG 106530686
E-mail: aer@aer-bg.com

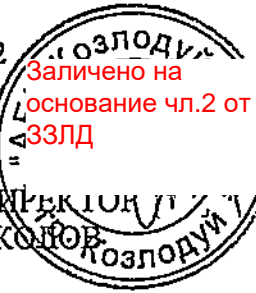
Заличено на основание
чл.2 от ЗЗЛД

ИЗПЪЛНИТЕЛ:


ИЗПЪЛНИТЕЛЕН ДИРЕКТОР
НИКОЛАЙ ПЕТКОВ


ВЪЗЛОЖИТЕЛ:

"АЕЦ Козлодуй" ЕАД
3321 Козлодуй
БЪЛГАРИЯ
тел/факс: 0973/73530; 0973/76027
ЕИК 106513772
ИН по ЗДДС BG 106513772
E-mail: commercial@npp.bg

Заличено на
основание чл.2 от
ЗЗЛД


ВЪЗЛОЖИТЕЛ:

ЗАМ. ИЗПЪЛНИТЕЛЕН ДИРЕКТОР
АЛЕКСАНДЪР НИКОЛОВ


Блок: ОСО

Система: ФЗ

Подразделение: Управление "Сигурност"

Заличено на основание чл.2 от ЗЗЛД

УТВЪРЖДАВАМ,

ЗАМ. ИЗПЪЛНИТЕЛЕН ДИРЕКТОР:

Заличено на основание чл.2 от ЗЗЛД

ТЕХНИЧЕСКО ЗАДАНИЕ

№ 2017. ЗОМ. 9. 1/14. 1. 12. 18

за строителство

ТЕМА: Реконструкция на Контролно-пропускателен пункт "Обзорно място"

Настоящото техническо задание съдържа техническа спецификация съгласно Закона за обществените поръчки

1. Предмет на дейността

С изпълнението на дейностите, включени в настоящото техническо задание се цели оптимизация на транспортната схема в района на Контролно-пропускателен пункт "Обзорно място"(КПП "Обзорно място") на "АЕЦ Козлодуй"ЕАД, създаване на по-добри условия за работа за дежурния полицаи, осигуряване на безопасни условия на служителите от МВР по време на извършване на проверките на МПС, предотвратяване на опитите за преминаване на транспортните средства, на които не е извършена проверка.

КПП "Обзорно място" е ситуиран на кръстовището на ведомствен път II-11 от Републиканската пътна мрежа откъм с. Хърлец.

Одобреният работен проект, който следва да се изпълни предоставя конкретни решения за:

- изграждане на лека покривна конструкция, преминаваща над пътното платно;
- обезопасяване на работното място на пътното платно на дежурния полицаи;
- обособяване на места за проверка и за паркиране на МПС;
- монтаж на локална TV система за наблюдение на зоните на проверка;
- електрозахранване на предвиденото оборудване и заземление на новите уреди.

Изпълнението на строително-монтажните работи разделяме условно на етапи. Отделните етапи могат да се застъпват по време, стига да не си пречат технологично.

Важно условие е при изпълнение на строителството, да не се спира работата на персонала на контролно-пропускателния пункт.

Изпълнението на СМР да се извърши в следния ред:

- Първи етап: организационно-технически подготвителни дейности на строителната площадка;
- Втори етап: преместване на съществуващ осветителен стълб;
- Трети етап: изграждане на 4 броя пилотни фундаменти за покривната конструкция;
- Четвърти етап: монтаж на покривната конструкция;
- Пети етап: монтаж на инсталации. Монтаж на подвижни отбойници (боларди) в пътното платно;
- Шести етап: изграждане на пътнo уширение и тротоарни настилки;
- Седми етап: възстановяване на околното пространство.

1.1. Част "Архитектурна", "Конструктивна" и "Геодезическа"

Предвижда се реорганизация и оптимизация на транспортната схема на КПП „Обзорно място“. За целта се изгражда нова покривна конструкция в зоната на съществуващото КПП, която ще осигури сух достъп и защита от неблагоприятни климатични условия в процеса на работа на дежурните полицаи.

В оста на пътя се обособява островна зона за проверка на преминаващите МПС, в която ще стъпват колоните от средната ос на носещата рамкова стоманена конструкция. Стоманените колони ще бъдат защитени със стандартни стоманени отбойници.

Предвижда се изграждане на едно ново пътнo уширение, повишаващо пропускливостта на КПП „Обзорно място“ в нормален режим на работа. Уширението се разполага под новата покривна конструкция, дублиращо пътната лента в посока от АЕЦ "Козлодуй" към с.Хърлец и служи за временно отклоняване и проверка на преминаващи МПС.

Съществуващата зона за проверка на отклонени МПС, непосредствено пред сградата на съществуващото КПП, се разклонява перпендикулярно пред новата покривна конструкция, пропускайки съответно върнатите (дясно) и допуснатите (ляво) МПС.

Строителната носеща конструкция на покриващия навес при КПП „Обзорно място“ е решена, като пространствена система от стоманени равнинни рамки. Напречно на оста на пътя е предвидена двуетворна рамка с отвор 7.2м, която има конзолни излизания по 1,1м. от всяка страна. В надлъжно направление конструкцията представлява едноетворна рамка с отвор също 8м.. Покривните столици излизат конзолно с по 1м от всяка страна. Допълнителна пространствена коравина и устойчивост се постига с „X“ връзки между покривните столици.

Стъпването на колоните върху фундаментната конструкция е ставно. Фундаментната конструкция е решена като единични пилотни фундаменти, всеки един състоящ се от група микропилоти обединени с пилотен ростверк и подколонник за опиране на стоманената конструкция.

Работният проект за вертикално планиране е изработен въз основа на геодезическата снимка, върху която е нанесена проектната ситуация. Проектът осигурява естествена височинна връзка между съществуващите и запазващи се обекти и проектираните ушитение и други обекти от благоустрояването. Проектните наклони на новите пътни и тротоарни настилки следват посоката на терения наклон и съществуващите настилки.

1.2. Част “Електрическа”

В проекта по част Електрическа се предвижда LED осветление на навеса за проверка на МПС на пътното платно и реконструкция на съществуващите осветители в района на КПП “Обзорно място“. Съществуващите и нови консуматори ще се подвържат към нови ел. табла, като не се предвижда замяна на съществуващите захранващи кабели за тях.

Предвидените кабели за осветителната инсталация са безхалогенни, неразпространяващи горенето съгласно БДС IEC 60332-1 или еквивалентен стандарт.

Конструкцията на навесите, предвидени по част “Архитектурна“, се състои от свързани помежду си стоманени елементи, които могат да изпълняват функцията на мълниеприемник и токоотводи.

Като заземители ще се използват вертикалните арматурни прътове на пилотите.

Предвидено е заземяване на всяка от колоните на навеса и изграждане на подземна мрежа за изравняване на потенциалите.

При изпълнение на заземителната система трябва да се достигне съпротивление на заземителен котур $R_{ззз} \leq 10\Omega$, за което да се направят замервания и представят протоколи.

1.3. Част “Технически системи за сигурност”

В проекта по част “Технически системи за сигурност” (част ТСС) ,се предвижда монтиране на IP видеокамери за външен монтаж и изтегляне на нови FTP кабели за тях.

2.Обем на извършваните строително-монтажни работи

2.1. Извършване на строителни и монтажни работи с включено оборудване и материали, съгласно Работен проект на тема: “Реконструкция на КШІ “Обзорно място” по следните части:

2.1.1. Работен проект – част “Архитектурна”, редакция 1;

2.1.2. Работен проект – част “Конструктивна”, редакция 1;

2.1.3. Работен проект – част “Електрическа”, редакция 1;

2.1.4. Работен проект – част “Геодезическа”, редакция 1;

2.1.5. Работен проект – част “Технически системи за сигурност”, редакция 1;

2.1.6. Работен проект – част “Пожарна безопасност”, редакция 1;

2.1.7. Работен проект – част “План за безопасност и здраве”, редакция 1;

2.2. Проектът е на разположение на кандидатите всеки работен ден от 8,30 до 15,00 часа в сградата на Управление “Инвестиции”, стая 109.

3.Организация на работата

3.1. Инвеститор

3.1.1. Инвеститорски контрол по отношение на изпълнение, приемане, контрол, координация и отчет на работата, от страна на Възложителя ще упражнява Управление “Инвестиции”, отдел ИК.

3.1.2. Технически контрол от страна на Възложителя, ще се изпълнява от отдел ФЗ, Управление “Сигурност”.

3.2. План за изпълнение на строително-монтажни работи

3.2.1. Начална дата на започване изпълнението на договорираните СМР, е съгласно Протокол за даване фронт за работа. Сроктът за изпълнение е 85 /осемдесет и пет/ календарни дни.

3.2.2. Да бъде изготвен график за изпълнение на дейностите, който трябва да включва отделните етапи, дейности, сроковете за изпълнението им и необходимите ресурси. Графикът се изготвя от Изпълнителя след подписване на договора и се предоставя за съгласуване от Възложителя.

3.2.3. При необходимост, съгласувано с Възложителя, графикът се актуализира по време на изпълнение на строително-монтажните работи.

3.3. Условия и дейности, които трябва да се изпълнят от "АЕЦ Козлодуй" ЕАД.

3.3.1. Възложителят осигурява достъп и работа на персонала на Изпълнителя, съгласно "Инструкция по качество. Работа на външни организации при сключен договор", ДБК.КД.ИН.028.

3.3.2. Възложителят предоставя работния проект, необходим на Изпълнителя за изпълнение на предвидените дейности.

3.4. Условия и дейности, които трябва да се изпълнят от Изпълнителя

3.4.1. Изпълнителят трябва да разполага с персонал, притежаващ необходимата квалификация за изпълнение на възлаганите дейности, съгласно т.5.5. от техническото задание.

3.4.2. Да съставя и съгласува с Възложителя в определените срокове и етапи от СМР всички протоколи, актове, бланки и други, свързани с работите.

3.4.3. Да предоставя декларации/сертификати за съответствие (декларация за експлоатационни показатели) и декларации/сертификати за произход на вложените изделия, материали и консумативи, изискващи се от съответните наредби за съществени изисквания.

3.4.4. Да спазва стриктно всички правила по хигиена на труда, като се предвидят специални мерки за неразпространение на строителни отпадъци и своевременното им извозване от площадката, както и опазване на околното имущество.

3.5. Нормативно-технически документи

При извършване на дейностите по изпълнение на проекта Изпълнителят е длъжен да спазва:

- Закон за здравословни и безопасни условия на труд, 1997г.;
- Наредба № 1 от 27.05.2010 г. за проектиране, изграждане и поддържане на електрически уредби за ниско напрежение в сгради.;
- Наредба № 2 от 22.03.2004 г. за минималните изисквания за здравословни и безопасни условия на труд при извършване на строителни и монтажни работи.;
- Наредба № РД-02-20-1 от 12.06.2018г. за технически правила и нормативи за контрол и приемане на електромонтажни работи.;
- Наредба № 9 от 9.06.2004 г. за техническата експлоатация на електрически централи и мрежи.;
- Наредба № 3 от 31.07.2003 г. за съставяне на актове и протоколи по време на строителството.;
- Наредба № Из-1971 от 29.10.2009г. за строително-техническите правила и норми за осигуряване на безопасност при пожар.;
- Наредба №16-116 от 8.02.2008г. за техническа експлоатация на енергообзавеждането.;

- Наредба № 7 за минималните изисквания за здравословни и безопасни условия на труд на работните места и при използване на работното оборудване, 2004 г.;
- Правилник за безопасност при работа в неелектрически уредби на електрически и топлофикационни централи и по топлопреносни мрежи и хидротехнически съоръжения, 2004 г.;
- Правилник за безопасност и здраве при работа в електрическите уредби на електрически и топлофикационни централи и по електрически мрежи, 2005 г.;
- Правилник за изпълнение и приемане на монтажни работи на технологични машини, съоръжения и тръбопроводи;
- Правилник за изпълнение и приемане на строително-монтажните работи /ЛИПСМР/;
- Техническите изисквания на Работния проект;
- Други приложими, действащи в Република България нормативни документи.

3.6. Критерии за приемане на работата

3.6.1. Предвидените за доставка оборудване, материали и консумативи, които ще бъдат вложени при изпълнение на дейностите, преминават общ входящ контрол, съгласно "Инструкция по качество за провеждане на входящ контрол на доставените суровини, материали и комплектуващи изделия в "АЕЦ Козлодуй" ЕАД", ДОД.КД.ИК.112.

3.6.2. Съпроводителната документация към доставката се предава на хартиен носител в 1 (един) екземпляр на оригиналния език на производителя, 1 (един) екземпляр на заверен превод на български език и на 1 (един) CD носител, записани в pdf формат.

3.6.3. Приемането и изпълнението на СМР става съгласно Правилник за изпълнение и приемане на строително-монтажните работи /ЛИПСМР/, Наредба № РД-02-20-1 от 12.06.2018г. за технически правила и нормативи за контрол и приемане на електромонтажни работи и Плана за контрол на качеството.

3.6.4. Изпълнение в пълен обем и съответното качество на предвидените дейности в различните части на проекта.

3.6.5. Предадена отчетна документация, съгласно Наредба № 3 от 31.07.2003 г. за съставяне на актове и протоколи по време на строителството, съгласно изискванията на "Инструкция по качество. Организация и контрол при монтаж на оборудване и тръбопроводи", 30.ОУ.ОК.ИК.25 и „Инструкция по качество. Превантивно техническо обслужване и ремонт на конструкции и компоненти от технологични системи на ЕП-2", 30.ОУ.ОК.ИК.40.

3.6.6. Предадена ексекутивна документация.

4. Документация

4.1. Документи, представени от "АЕЦ Козлодуй" ЕАД:

- Работен проект – съгласно т. 2;
- Примерен План за контрол на качеството.

4.2. Документи, представени от Изпълнителя за изпълнение на дейностите:

- документи, необходими за допускане до работа, съгласно, "Инструкция по качество. Работа на външни организации при сключен договор", ДБК.КД.ИН.028;
- график за изпълнение на работите по проекта и изпитанията, който подлежи на съгласуване от страна на „АЕЦ Козлодуй“ ЕАД;
- други документи, собственост на Изпълнителя, които ще бъдат използвани при изпълнението на работите по отделните части на проекта и изпитанията.

4.3. Предаване на ексекутиви и Заповедна книга

По време на изпълнение на монтажни и строителни дейности е възможно да възникнат несъществени изменения в одобрения проект. Измененията се документират, съгласно чл. 8, ал.2 от НАРЕДБА № 3 от 31.07.2003 г. за съставяне на актове и протоколи по време на строителството. Чертежите се наричат "екзекутив", маркират се с червено мастило на местата, претърпели изменение и след приключване на работата се предават на "АЕЦ Козлодуй" ЕАД.

Ексекутивите се изготвят от Изпълнителя и се предават на Възложителя в 3(три) екземпляра на хартиен носител и на 1 (един) оптичен носител, записани в pdf формат с подписи на участниците в строителния процес.

Изпълнителят е длъжен да използва "Заповедна книга на строежа" при извършване на инвестиционните дейности, съгласно чл.7, ал.3, т.4 от НАРЕДБА № 3 от 31.07.2003 г. за съставяне на актове и протоколи по време на строителството, в която да въвежда измененията в проекта по време на строително-монтажни работи. В случай на несъществено проектно изменение се издава заповед, която се записва в Заповедната книга. След приключване на работата заповедната книга се предава за архивиране заедно с останалите отчетни документи.

4.4. Отчетни документи

4.4.1. Отчетни документи, които се изготвят от Изпълнителя по време на работата по договора и са в съответствие с изискванията на Наредба № 3 от 31.07.2003 г. за съставяне на актове и протоколи по време на строителството, 30.ОУ.ОК.ИК.25 "Инструкция по качество. Организация и контрол при монтаж на оборудване и тръбопроводи" и 30.ОУ.ОК.ИК.40, „Инструкция по качество. Превантивно техническо обслужване и ремонт на конструкции и компоненти от технологични системи на ЕП-2".

4.4.2. Декларации/сертификати за съответствие (декларация за експлоатационни показатели) и декларация/сертификати за произход на оборудването, материалите и консумативите, вложени от Изпълнителя при извършване на дейностите по отделните части на проекта, изискващи се от съответните наредби за съществени изисквания.

4.4.3. Екзекутивна документация.

4.5. Ред за влизане в сила на документите

Документите влизат в сила след съгласуване от упълномощени лица от „АЕЦ Козлодуй” ЕАД.

5. Осигуряване на качеството

5.1. План за контрол на качеството (ПКК)

Изпълнителят да изготви План за контрол на качеството (ПКК) за изпълнение на работите по техническото задание с указани точки на контрол от страна на Изпълнителя и на Възложителя за всяка от дейностите, включени в плана. Планът за контрол на качеството се представя за преглед и съгласуване от страна на „АЕЦ Козлодуй” ЕАД, 20 календарни дни преди готовността за работа на съответния обект.

5.2 Изисквания към качеството на изпълняваните СМР и вложени материали

Документите, които трябва да представи Изпълнителя като доказателство за качеството на извършената работа, са както следва:

5.2.1. Декларации/сертификати за съответствие и декларации/сертификати за произход на оборудването, материалите и консумативите вложени от Изпълнителя при извършване на дейностите по отделните части на проекта, изискващи се от приложимите наредби за съществени изисквания.

5.2.2. Протоколи за извършените изпитания по време на извършване на дейностите по отделните части на проекта.

5.3. Обучение на персонал на “АЕЦ Козлодуй” ЕАД

Не се изисква обучение на персонал на “АЕЦ Козлодуй” ЕАД.

5.4. Управление на несъответствията

При констатиране на несъответствия Изпълнителят да уведоми своевременно Възложителя за предприетите мерки.

5.5. Квалификация на персонала на Изпълнителя

5.5.1. Изпълнителят трябва да разполага с минимум 2 специалисти, притежаващи 4 (5) квалификационна група, съгласно “Правилник за безопасност и здраве при работа в електрически уредби на електрически и топлофикационни централи и по електрически мрежи” и минимум 2 специалисти - с 5 квалификационна група, съгласно “Правилник за безопасност при работа в неелектрически уредби на електрически и топлофикационни

централи и по топлопреносни мрежи и хидротехнически съоръжения”.

5.5.2. Изпълнителят да разполага с орган за контрол от вида С/А съгласно БДС EN ISO/IEC 17020 или еквивалентен стандарт за изпълнение на дейностите по ПНР по част „Електрическа”.

5.5.3. Изпълнителят трябва да представи списък на персонала, който ще изпълнява дейностите с информация за притежавано образование, заемана длъжност и квалификационна група по ПБЗР-ЕУ и ПБР-НУ.

5.6. Необходими лицензи и разрешения

5.6.1. Изпълнителят на строително-монтажните работи на площадката на АБЦ ”Козлодуй”, трябва да притежава Удостоверение от Камарата на строителите за вписване в Централния професионален регистър на строителя за строежи III група, III категория.

5.6.2. Органът за контрол за извършване на ПНР по част „Електрическа” да е акредитиран съгласно БДС EN ISO/IEC 17020 или еквивалентен стандарт с обхват на акредитация, покриващ дейностите по ПНР в част „Електрическа”.

5.7. Изисквания за опит на изпълнителя

Изпълнителят трябва да притежава опит в изпълнението на строителни конструкции, довършителни работи (подови и стенни покрития и облицовки, бояджийски и др.), както и за вътрешни инсталации на сгради през последните 5 (пет) години и да представи, като доказателство списък на строителство, идентично или сходно, придружен от удостоверения за добро изпълнение.

5.8. Гаранционни условия

При изпълнение на строително-монтажни работи минималните гаранционни срокове за изпълнението им да не са по-малки от изискванията на Наредба № 2 от 31.07.2003г. за въвеждане в експлоатация на строежите в Република България и минимални гаранционни срокове за изпълнени строителни и монтажни работи, съоръжения и строителни обекти, съгласно член 20, ал.4, както следва:

- за всички видове новоизпълнени конструкции на сгради и съоръжения, включително и за земната основа под тях – 10 години;

- за всички видове строителни, монтажни и довършителни работи (подови и стенни покрития, тенекеджийски, железарски, дърводелски и др.), както и за вътрешни инсталации на сгради - 5 години;

- за завършен монтаж на машини, съоръжения, инсталации на промишлени обекти, контролно-измервателни системи и автоматика - 5 години;

- за автомагистралите – 5 години, републиканските пътища от I, II, III клас – 3 години, при основни ремонти и рехабилитация – две години; за останалите пътища и улиците – две години, а при основни ремонти – една година.

6. Контрол от страна на " АЕЦ Козлодуй" ЕАД

„АЕЦ Козлодуй“ ЕАД има право да извършва инспекции и проверки на дейностите извършвани на площадката. Изпълнителите осигуряват достъп до персонал, помещения, съоръжения, инструменти и документи, използвани от външните организации и техни подизпълнители.

7. Прилагане на изискванията към подизпълнители на основния изпълнител

7.1. Всички изисквания, доставени по-горе, трябва задължително да бъдат изпълнявани и от всички евентуални подизпълнители на основния Изпълнител по договора, в зависимост от дейностите, които ще изпълняват.

7.2. Основният Изпълнител по договора носи отговорност за контрол на качеството на работата на подизпълнителите. При използване на подизпълнители се назначава лице за контрол на качеството от страна на основния Изпълнител.

Заличено на основание
чл.2 от ЗЗЛД

Р-л управление И:

20.11 .2017 г. /Иван Гризанов/

Обект: "Реконструкция на Контролно-пропускателен пункт "Обзорно място"
т. 9.114.1 от ИП

Част: Архитектурна, СК, Геодезия, ПБЗ, ПБ

КОЛИЧЕСТВЕНА СТОЙНОСТНА СМЕТКА

| № | Видове СМР | м-ка | к - во | ед.цена | стойност |
|----|---|------|--------|---------|----------|
| | Архитектурна | | | | |
| 1 | Шпакловка с циментово лепило по видима част на ст.бет. конструкция | м2 | 6.00 | | |
| 2 | Грундиране стоманобетониви повърхности с епоксиден грунд | м2 | 6.00 | | |
| 3 | Двукратно боядисване с епоксидна боя на стоманобетониви повърхности | м2 | 6.00 | | |
| 4 | Доставка и монтаж на покривни сандвич панели с пълнеж от минерална вата 80-100 мм. "Metehno" или еквивалентни | м2 | 170.00 | | |
| 5 | Изработна и монтаж на стоманена конструкция от правоъгълен профил 60/40/3 мм. със средно тегло на детайла 9 кг. за закрепване на ламаринената обшивка | кг | 320.00 | | |
| 6 | Доставка и монтаж на ламаринен профил с полиестерно покритие стандартна окомплектовка от каталога на производителя на покривните панели за затваряне на покривно било | м | 11.00 | | |
| 7 | Доставка и монтаж на ламаринен профил с полиестерно покритие стандартна окомплектовка от каталога на производителя на покривни панели за затваряне на покривен борд | м | 45.00 | | |
| 8 | Доставка и монтаж на стандартна отводнителна система-улук от каталога на производителя на покривните панели | м | 11.00 | | |
| 9 | Доставка и монтаж на PVC водосточни тръби ф100 мм. | м | 12.00 | | |
| | СК | | | | |
| 10 | Разбиване бетон машинно | м3 | 15.00 | | |
| 11 | Натоварване с багер на бетонови отпадъци на самосвал и превоз до депо на 12.5 км. | м3 | 15.00 | | |
| 12 | Изкоп с багер за единични фундаменти на транспорт | м3 | 80.00 | | |
| 13 | Ръчен изкоп за подравняване | м3 | 8.00 | | |

| № | Видове СМР | м-ка | к - во | ед.цена | стойност |
|----|--|------|----------|---------|----------|
| 14 | Ръчно натоварване земни маси на самосвал | м3 | 8.00 | | |
| 15 | Превоз земни маси до депо на 6 км. | м3 | 88.00 | | |
| 16 | Направа сондаж за пилоти с диаметър 350 мм. и дължина 7.2 м. | бр. | 16.00 | | |
| 17 | Полагане на подложен бетон С16/20 | м3 | 2.50 | | |
| 18 | Изработка и монтаж на армировъчен скелет за пилоти с диаметър 350 мм. и дължина 7.2 м.(за 16 бр.) от стомана В500В | кг. | 1700.00 | | |
| 19 | Полагане на бетон С25/30 за пилоти с диаметър 350 мм. и дължина 7.2 м.(за 16 бр.) | м3 | 12.50 | | |
| 20 | Кюфраж за ростверк и подколоници | м2 | 40.00 | | |
| 21 | Изработка и монтаж на армировка обикновена и средна сложност при дебелина 6-12 мм. от стомана В500В | кг. | 160.00 | | |
| 22 | Изработка и монтаж на армировка обикновена и средна сложност при дебелина 14-50 мм. от стомана В500В | кг. | 850.00 | | |
| 23 | Изработка и монтаж на анкерни болтове | кг. | 185.00 | | |
| 24 | Полагане на бетон С20/25 за фундаменти и подколоници | м3 | 7.00 | | |
| 25 | Натоварване с багер и превоз земни маси от депо на 6 км. за обратен насип | м3 | 68.00 | | |
| 26 | Направа на обратен насип от земни почви с уплътняване на пластове по 10 см. | м3 | 68.00 | | |
| 27 | Заготовка на стоманена конструкция от профилна стомана със средно тегло на детайла 30 кг. | кг. | 11650.00 | | |
| 28 | Монтаж на стоманени колони и ригели с тегло до 1 т. и височина до 15 м. | кг. | 6700.00 | | |
| 29 | Монтаж на стоманени столици с тегло до 1 т. и височина до 15 м. | кг. | 4060.00 | | |
| 30 | Монтаж на стоманени връзки с тегло до 0.2 т. и височина до 15 м. | кг. | 890.00 | | |
| 31 | Доставка на болтове М16х45мм., кл.8.8 поцинковани , комплект с гайка и две шайби | бр. | 128.00 | | |
| 32 | Доставка на болтове М16х50 мм., кл.8.8 поцинковани , комплект с гайка и две шайби | бр. | 80.00 | | |
| 33 | Доставка на болтове М20х65 мм., кл.8.8 поцинковани , комплект с гайка и две шайби | бр. | 168.00 | | |
| 34 | Антикорозионно покритие песъкоструене, един пласт алкиден грунд и два пласта алкиден лак | м2 | 550.00 | | |
| | Геодезия | | | | |

| № | Видове СМР | м-ка | к - во | ед.цена | стойност |
|----|--|------|--------|---------|----------|
| 35 | Изкореняване на съществуващи дървета | бр. | 2.00 | | |
| 36 | Машинен изкоп с дълбочина до 50 см. на земни почви на транспорт | м3 | 95.00 | | |
| 37 | Превоз земни маси до депо на 6 км. | м3 | 120.00 | | |
| 38 | Ръчно подравняване и уплътняване на земна основа за асфалтобетонена настилка | м2 | 125.00 | | |
| 39 | Направа на настилка от трошен камък за пътна основа с дебелина 40 см. | м3 | 50.00 | | |
| 40 | Направа на направляващи бетонни ивици (скрити бордюри) 15/25 см. | м | 95.00 | | |
| 41 | Направа на настилка от несортиран трошен камък за пътен банкет с дебелина 35 см. | м3 | 28.00 | | |
| 42 | Направа на настилка от трошен камък, фракция 35-40 мм. за пътен банкет с дебелина 15 см. | м3 | 13.00 | | |
| 43 | Направа настилка от непълтен асфалтобетон /биндер/ с дебелина на пласта 6 см. | т | 18.00 | | |
| 44 | Направа настилка от пълтен асфалтобетон с дебелина 4 см. за износващ пласт | т | 12.00 | | |
| 45 | Машинно разбиване на стара асфалтобетонена настилка с дебелина 20 см. | м2 | 50.00 | | |
| 46 | Разбиване на стара настилка от тротоарни плочи на циментова замазка с дебелина 20 см. | м2 | 15.00 | | |
| 47 | Натоварване с багер на асфалтобетонни отпадъци на самосвал и превоз до депо на 12.5 км. | м3 | 15.00 | | |
| 48 | Ръчно подравняване и уплътняване на земна основа за тротоарни настилки | м2 | 65.00 | | |
| 49 | Направа на настилка от трошен камък, фракция 35-40 мм. за тротоар с дебелина 10 см. | м2 | 65.00 | | |
| 50 | Доставка и полагане на видими бетонни бордюри 18/35 см. | м | 50.00 | | |
| 51 | Направа настилка от тротоарни плочи на циментова замазка с дебелина 5 см. | м2 | 60.00 | | |
| 52 | Рязане с фугорез на асфалтобетонена настилка с дебелина 20 см. | м | 150.00 | | |
| 53 | Доставка и монтаж на стандартни защитни стопери от стоманена тръба ф203x6.5 мм. със средно тегло на детайла 25 кг. и тегло 190 кг./бр. | бр. | 6.00 | | |
| | ПБЗ | | | | |
| 54 | Монтаж и демонтаж на пътен знак "Участък от пътя в ремонт"-сигнатура А23 | бр. | 1.00 | | |

| № | Видове СМР | м-ка | к - во | ед.цена | стойност |
|---------------------|--|------|--------|---------|----------|
| 55 | Монтаж и демонтаж на "Барьера"-сигнатура С3.1 | бр. | 5.00 | | |
| 56 | Монтаж и демонтаж на пътен знак "Забранено е влизането на пътни превозни средства в двете посоки"-сигнатура В2 | бр. | 2.00 | | |
| 57 | Монтаж и демонтаж на пътен знак "Движение само наляво след знака"-сигнатура Г3 | бр. | 1.00 | | |
| 58 | Монтаж и демонтаж на пътен знак "Указателен текст за временна организация и безопасност на движението"-сигнатура Т17 | бр. | 1.00 | | |
| Пожарна безопасност | | | | | |
| 59 | Доставка и монтаж на пожарогасител 12 кг. с клас на праха АВС със стойка за монтаж на пода | бр. | 1.00 | | |
| 60 | Доставка на противопожарно одеяло с размери не по малко от 1.5x1.5 м. | бр. | 1.00 | | |
| Общо : | | | | | |
| Непредвидени 10% | | | | | |
| Стойност : | | | | | |

Заличено на основание чл.2 от ЗЗЛД

Обект: Реконструкция на Контролно-пропускателен пункт "Обзорно място", т.9.114.1 от ИП

част: Електрическа

КОЛИЧЕСТВЕНО - СТОЙНОСТНА СМЕТКА
ЗА ИЗПЪЛНЕНИЕ НА СМР

| № | Наименование за видовете СМР | м/ка | кол. | ед. цена | ст-ст |
|------|--|------|-----------------|----------|-------|
| I | ДОСТАВКА | | | | |
| 1 | Доставка на ел. табло за монтаж на стена, с размери 600/600/200мм, с плътна стоманена монтажна плоча, IP33, цвят RAL7035 оборудвано съгласно Приложение 1 - спецификация на табло Т1 КПП "Обзорно място" | бр. | 1 | | |
| | | | всичко по т. I: | | |
| II | СМР | | | | |
| | ДЕМОНТАЖНИ ДЕЙНОСТИ | | | | |
| 2 | Демонтаж на ел. табло с размери 600/600/220мм | бр. | 1 | | |
| 3 | Отсъединяване на жила до 2,5мм ² с маркиране | бр. | 80 | | |
| 4 | Отсъединяване на жила до 70мм ² с маркиране | бр. | 21 | | |
| 5 | Отсъединяване на жила до 120мм ² с маркиране | бр. | 18 | | |
| 6 | Демонтаж на съществуващо осветително тяло, монтирано на същ. стълб | бр. | 10 | | |
| | МОНТАЖНИ ДЕЙНОСТИ | | | | |
| 7 | Монтаж на ел. табло на стена, с размери 600/600/200мм | бр. | 1 | | |
| 8 | Доставка и монтаж на промишлено осветително тяло с неутрално бяла светлина, тип осветително тяло: TTT-LED-65-4x20/230, тип лампа: 240 x LEDs SAMSUNG PMWHT5225D5WAR0S0, цветна температура: 4500°K, светлинен поток на лампата: 7700 lm, светлинен поток на осветителя: 7606 lm, мощност 80.5W, IP65 | бр. | 8 | | |
| 9 | Доставка и монтаж на осв. тяло за улично осветление тип Disano 1664 Ghisallo SAPT70*POS1, с натриева лампа тип 1xSAPT70S, за монтаж на рогатка, мощност на осветителното тяло 83.3W, св. поток на лампата 6600lm, св. поток на осветителя 4414lm, фактор на мощността:1, IP 66 | бр. | 10 | | |
| 10 | Двукратно боядисване със сребърен феролит на същ. уличен стълб с височина Н=8м | м | 32 | | |
| 11 | Почистване и грундиране на същ. уличен стълб с височина Н=8м | м | 32 | | |
| 12 | Доставка и полагане на безхалогенен кабел N2XH 3x2,5мм ² , неразпространяващ горенето съгласно БДС IEC 60332-1 | | | | |
| 12.1 | в PVC канал | м | 10 | | |

(Handwritten signature)

| № | Наименование за видовете СМР | м/ка | кол. | ед. цена | ст-ст |
|------|--|----------------|------|----------|-------|
| 12.2 | в тръба | м | 39 | | |
| 13 | Доставка и полагане на гофрирана тръба Ø25, UV устойчива, негорима | | | | |
| 13.1 | по метална конструкция със скоби | м | 32 | | |
| 13.2 | по стена със скоби | м | 5 | | |
| 14 | Доставка и полагане на черна метална тръба Ø33,7 по стена със скоби | м | 2 | | |
| 15 | Доставка и монтаж на разклонителна кутия трипътна IP32 за открит монтаж, окомплектована с щупери за гофрирана тръба Ø25, UV устойчива, негорима, тип NID25 | бр. | 3 | | |
| 16 | Доставка и монтаж на инсталационен сдвоен канал 16/40 на стена | м | 10 | | |
| 17 | Грундиране и двукратно боядисване на черна метална тръба Ø33,7 | м | 4 | | |
| 18 | Доставка и монтаж на горещо поцинкована стоманена заземителна шина 40×4мм | | | | |
| 18.1 | в земен изкоп | м | 50 | | |
| 18.2 | в бетон | м | 12 | | |
| 18.3 | по бетон | м | 6 | | |
| 19 | Доставка и монтаж на съединителна клема шина-шина | бр. | 24 | | |
| 20 | Доставка и монтаж на съединителна клема шина-армировъчен прът | бр. | 6 | | |
| 21 | Доставка и монтаж на заземителен кол от горещо поцинкована стомана Ø20 с дължина 1,5м | бр. | 6 | | |
| 22 | Направа на суха разделка до 4 жила | бр. | 4 | | |
| 23 | Прозвъняване и подсъединяване на жила до 2,5мм ² | бр. | 80 | | |
| 24 | Подсъединяване на жила до 70мм ² | бр. | 21 | | |
| 25 | Подсъединяване на жила до 120мм ² | бр. | 18 | | |
| 26 | Доставка, монтаж и надписване на кабелни марки | бр. | 26 | | |
| 27 | Надписване на бананки | бр. | 80 | | |
| 28 | Направа и монтаж на дребна желязна конструкция | кг | 100 | | |
| 29 | Миниизиране и двукратно боядисване на дребна желязна конструкция | м ² | 4 | | |
| 30 | Изрязване на асфалтова настилка с ширина 40см | м | 50 | | |
| 31 | Направа на изкоп 0,5/0,4 в почва III категория със зариване и трамбоване за полагане на заземителната шина | м | 50 | | |
| 32 | Възстановяване на асфалтова настилка с ширина 40см | м | 50 | | |
| 33 | Направа на пясъчна подложка 20 см | м ³ | 2 | | |
| 34 | Разбиване на проходка 100/200мм в стена и уплътняване с пожароустойчив материал | бр. | 1 | | |
| | ПНР | | | | |

С. Д. ...

| № | Наименование за видовете СМР | м/ка | кол. | ед. цена | ст-ст |
|----|---|------|------|--------------------------|-------|
| 35 | Проверка на веригата на заземлението и заземяващите елементи, целостта на заземителните и зануляващите проводници, както и съединенията и отклоненията от тях | бр. | 40 | | |
| 36 | Измерване на съпротивлението на контура на защитно заземление (до 30 точки) | бр. | 1 | | |
| 37 | Измерване на контура фаза-нула | бр. | 15 | | |
| 38 | Проверка сфазирането на силови кабели | бр. | 6 | | |
| 39 | Измерване на изолацията на силови кабели с мегер 2500V | бр. | 11 | | |
| 40 | Изпитване на изолацията на вериги и апарати в ел.табло | бр. | 1 | | |
| 41 | Наладка на ДТЗ | бр. | 2 | | |
| 42 | Наладка на захранваща линия с автомат с ръно управление | бр. | 2 | | |
| | | | | всичко по т.ІІ: | |
| | | | | непредвидени 10% по т.ІІ | |
| | | | | общо т.ІІ: | |
| | | | | всичко т.І + т.ІІ: | |

- Забележки: 1. За всички позиции в които са цитирани производители - да се чете "или еквивалентно"
2. Видовете дейности и количества са ориентировъчни и се доказват по време на изпълнение на СМР

Заличено на основание чл.2 от ЗЗЛД

Спецификация на Табло Т1
КПП Обзорно място

| Апаратура | | | | | |
|------------------------|--------------|--------------------|-------------|--|------|
| № | Означение | Производител | Тип | Технически характеристики | к-во |
| Катоден отводител | | | | | |
| 1 | SA1 | Schneider electric | PRD1 25r | 3P, Iimp=25kA Up=1,5kV | 1бр. |
| Автоматични прекъсвачи | | | | | |
| 2 | Q00 | Schneider electric | iC60N | 3P, C крива, 63 A | 1бр. |
| 3 | Q03 | Schneider electric | iC60N | 4P, C крива, 25 A | 1бр. |
| 4 | Q14 | Schneider electric | iC60N | 3P, C крива, 25 A | 1бр. |
| 5 | Q02 | Schneider electric | iC60N | 1P, C крива, 16 A | 1бр. |
| 6 | Q07+Q13, Q15 | Schneider electric | iC60N | 1P, C крива, 16 A | 8бр. |
| 7 | Q04 | Schneider electric | iC60N | 1P, C крива, 10 A | 1бр. |
| 8 | Q05, Q06 | Schneider electric | iC60N | 1P, C крива, 6 A | 2бр. |
| 9 | QSA1 | Schneider electric | NG 125N | 3P, C крива, 80 A | 1бр. |
| Дефектнотокови защити | | | | | |
| 10 | Q01 | Schneider electric | DPN N Vigi | 1P+N, 16A, 30mA, крива C | 1бр. |
| 11 | F01 | Schneider electric | VIGI iC60 | до 25A, тип AC 4P, 400V AC, 30mA | 1бр. |
| Превключватели | | | | | |
| 12 | CS1 | Schneider electric | K1B002ACH | 2позиции, 2полоса, Ø22 | 1бр. |
| 13 | CS2 | Schneider electric | K1B002ACH | 2позиции, 1 полоса, Ø22 | 1бр. |
| Клемореди | | | | | |
| 14 | | Schneider electric | NSYTRV502 | Проходни винтови клеми 16-70 мм ² , монтаж на релса 35 мм, сини, + маркировка+крайна пластина | 6бр. |
| 15 | XO | Schneider electric | NSYTRV502BL | Проходни винтови клеми 16-70 мм ² , монтаж на релса 35мм, сини, + маркировка+крайна пластина | 2бр. |
| 16 | | Schneider electric | NSYTRAL502 | 2-полосно мостче | 4бр. |
| 17 | | Schneider electric | NSYTRAABV35 | Красен ограничител | 1бр. |

Handwritten signature

| № | Означение | Производител | Тип | Технически характеристики | К-во |
|-------------|---|--------------------|-------------|---|----------|
| 18 | X-PE | Schneider electric | NSYTRV162PE | Заземителни винтови клеми 1.5-25 мм ² , монтаж на релса 35 мм, директна електрическа връзка към DIN-шлятата, жълтозелени, + маркировка+крайна пластина | 10бр. |
| 19 | | Schneider electric | NSYTRAABV35 | Краен ограничител | 1бр. |
| 20 | | Schneider electric | NSYTRV162BL | Проходни винтови клеми 1.5-25 мм ² , монтаж на релса 35 м, сини, + маркировка | 1бр. |
| 21 | X-N | Schneider electric | NSYTRV42BL | Проходни винтови клеми 0.14-6 mm ² , монтаж на релса 35 mm, сини, + маркировка+крайна пластина | 20бр. |
| 22 | | Schneider electric | NSYTRALV162 | Редуциращо мостче от NSYTRV162 към NSYTRV42, токопращава способност при захраване от централна клема: 90А | 2бр. |
| 23 | | Schneider electric | NSYTRAL410 | 10-полосно мостче за клеми NSYTRV42 | 2бр. |
| 24 | | Schneider electric | NSYTRAABV35 | Краен ограничител | 1бр. |
| 25 | X1 | Schneider electric | NSYTRV42 | Проходни винтови клеми 0.14-6 mm ² , монтаж на релса 35 mm, сини, + маркировка+крайна пластина | 25бр. |
| 26 | | Schneider electric | NSYTRAABV35 | Краен ограничител | 1бр. |
| Шкаф | | | | | |
| 27 | Стоманено табло за стенинен монтаж със стоманена врата. Комплект с плътна стоманена монтажна плоча. | Schneider electric | NSYS3D6620P | В/Ш/Д 600/600/200 mm, защита не по-малка от IP33, цвят RAL7035. Стандартна плоча за кабелни щучери 520x105 mm, стоманена. Заземителна клема. Заземляване на вратата посредством гъвкава оземка. | 1бр. |
| 28 | Плоча за кабелни щучери | Schneider electric | NSYTLF | 520x105 mm, стоманена. | 1бр. |
| 29 | Уши за стенинен монтаж | Schneider electric | NSYPFSR | Стоманени | 1 компл. |

| № | Означение | Производител | Тип | Технически характеристики | к-во |
|--|---|--------------------|------------------|---|--------|
| 30 | DIN релса 35/7.2 mm | | | | 1.5 м |
| 31 | Кабелни канали, с прорези, с капак | | | 30x60 PVC, Огнеустойчиви | 2 м |
| 32 | Кабелни канали, с прорези, с капак (за вратата) | | | 25x25, PVC, Огнеустойчиви | 0.5 м |
| 33 | Метален ш/цер | | | За кабел ф 30 | 1бр. |
| 34 | Метален ш/цер | | | За кабел ф 12,8 | 15бр. |
| 35 | Ключалка | Schneider electric | NSYAEDLB3S3 D | Тип "Перчат" | 2бр. |
| 36 | Контакт 3-фазен | Schneider electric | PXY16G435 | 16A, 3P+N+PE, монтаж табло | 1бр. |
| Вътрешно окабеляване | | | | | |
| 37 | Твърд меден проводник | Филкаб | H07Z-R | 16 мм ² , жълтозелена изолация | 1 м |
| 38 | Твърд меден проводник | Филкаб | H07Z-R | 16 мм ² , черна изолация | 3м |
| 39 | Твърд меден проводник | Филкаб | H07Z-R | 16 мм ² , синя изолация | 1м |
| 40 | Твърд меден проводник | Филкаб | H07Z-U | 6мм ² , черна изолация | 2м |
| 41 | Твърд меден проводник | Филкаб | H07Z-U | 6мм ² , синя изолация | 2м |
| 42 | Твърд меден проводник | Филкаб | H07Z-U | 4 мм ² , синя изолация | 1м |
| 43 | Твърд меден проводник | Филкаб | H07Z-U | 4 мм ² , черна изолация | 3м |
| 44 | Твърд меден проводник | Филкаб | H07Z-U | 4 мм ² , жълтозелена изолация | 1м |
| 45 | Твърд меден проводник | Филкаб | H07Z-U | 2.5 мм ² , черна изолация | 20м |
| 46 | Твърд меден проводник | Филкаб | H07Z-U | 2.5 мм ² , синя изолация | 12м |
| 47 | Захранващ гребен, 3P | Schneider electric | 14883 | 3x8 полюса, стъпка 18 mm, In=80A | 1бр. |
| 48 | Конектори за захранващ гребен -комплект 3 фази | Schneider electric | 14885 | за 25 mm ² | 2компл |
| Табелси | | | | | |
| Отпечатани върху метално фолио - виж надписите на чертежа на фасадата | | | | | |
| Таблица със запълнение | | | | | |
| Да бъде залепена от вътрешната страна на вратата | | | | | |
| Забележки: 1. За всички позиции в които са цитирани производителите - да се четат "или еквивалентно" | | | | | |

Обект: Реконструкция на Контролно-пропускателен пункт "Обзорно място", т.9.114.1 от ИП

част: Технически системи за сигурност

КОЛИЧЕСТВЕНО - СТОЙНОСТНА СМЕТКА
ЗА ИЗПЪЛНЕНИЕ НА СМР

| № | Наименование за видовете СМР | м/ка | кол. | ед. цена | ст-ст |
|------|--|------|-----------------|----------|-------|
| 1 | Доставка на влагозащитна HD цифрова (IP) камера тип PC-HFW5431E-Z със следните параметри: | бр. | 5 | | |
| 1.1 | поддържаща формати на компресиране H.265&H.264 triple-stream encoding | | | | |
| 1.2 | видео в реално време 25/30fps@4Mp(2688×1520) | | | | |
| 1.3 | за външен монтаж IP67, температура на околната среда -30° ~+60° | | | | |
| 1.4 | 4 мегапиксела progressive scan Exmor CMOS сензор | | | | |
| 1.5 | вариобектив с обхват ×1÷ ×4, моторизиран с автоматична бленда | | | | |
| 1.6 | Ъгъл на виждане : хоризонтално: 100÷35°, вертикално 54÷20° | | | | |
| 1.7 | допълнително цифрово приближаване ×16 | | | | |
| 1.8 | функция работа в инфрачервен обхват до 50м, вградени инфрачервени LED | | | | |
| 1.9 | чувствителност при изсветеност не повече от 0.03lx/F1.4(цветно) и 0lx/F1.4(ИЧ) | | | | |
| 1.10 | Функции BLC/HLC/WDR (120dB) | | | | |
| 1.11 | Функции Smart Detection, Motion detection, 4 зони | | | | |
| 1.12 | Софтуерна функция ден/нощ (ИЧ) | | | | |
| 1.13 | Възможност за промяна ръчно от мястото на насочването в три направление и завъртане | | | | |
| 1.14 | Захранване Power over Ethernet IEEE 802.3 | | | | |
| 1.15 | Изход RJ-45 (10/100Base-T) | | | | |
| 1.16 | Поддържани мрежови протоколи: HTTP; HTTPs; TCP;AARP;RTSP;RTP;UDP;SMTP;FTP;DHCP;DNS;DDNS;PPPOE;IPv4/v6; QoS;UPnP;NTP;Bonjour;802.1x;Multicast;ICMP;IGMP;SNMP | | | | |
| 1.17 | с допълнителна скоба за монтаж на тръба | | | | |
| 1.18 | камерите да бъдат напълно поддържани от рекордера, тип DHI-NVR5416 на КПП "Запад" | | | | |
| 2 | Доставка на рак-шкаф 19", 10U за стенен монтаж от листовата стомана, покритие с цвят RAL7035, с остъклена вратичка, кабелни входове отдолу, през плоча с четкова лента (brush strip), оборудван с 7бр. контакта тип "шуко" и предпазител 6А, крива С | бр. | 1 | | |
| | | | всичко по т. I: | | |
| II | СМР | | | | |
| 3 | Монтаж на влагозащитна HD цифрова (IP) камера на тръба със скоба (скобата е комл. доставка с камерата) | бр. | 5 | | |

| № | Наименование за видовете СМР | м/ка | кол. | ед. цена | ст-ст |
|-----|--|----------------|------|-------------------------|-------|
| 4 | Монтаж на рак-шкаф 19", 10U на стена | бр. | 1 | | |
| 5 | Доставка и монтаж в рак шкаф на Managed Gigabit суич тип TL-SG3210, с 8xRJ-45, 10/100/1000Mbps+2xSFP 1000Mbps порта | бр. | 1 | | |
| 6 | Доставка и монтаж в рак шкаф на SFP трансивери тип S-35/53LC20D, 1.25G Single mode T1310nm/R1550nm+1.25G Single mode T1550nm/R1310nm | к-кт | 1 | | |
| 7 | Доставка и монтаж в рак шкаф на PoE инжектор за захранване на PoE съвместими IP камери (изходното напрежение и мощността на устройството да бъдат съгласувани с параметрите на IP камерите) | бр. | 5 | | |
| 8 | Доставка и полагане на кабел FTP 4x2xAWG 24 усукан по двойки с екран | | | | |
| 8.1 | в PVC канал | м | 45 | | |
| 8.2 | в гофрирана тръба | м | 85 | | |
| 9 | Доставка и полагане на гофрирана тръба Ø16 с UV защита | | | | |
| 9.1 | по метална конструкция със скоби | м | 33 | | |
| 9.2 | по бетонна стена със скоби | м | 31 | | |
| 10 | Доставка и полагане на черна стоманена тръба Ø33/2.3мм по стена със скоби | м | 2 | | |
| 11 | Грундиране и двукратно боядисване на черна метална тръба Ø33 | м | 2 | | |
| 12 | Доставка и монтаж на RJ-45 конектори | бр. | 20 | | |
| 13 | Доставка, монтаж и надписване на кабелни марки | бр. | 46 | | |
| 14 | Направа и монтаж на дребна желязна конструкция | кг | 50 | | |
| 15 | Минизиране и двукратно боядисване на дребна желязна конструкция | м ² | 2 | | |
| 16 | Сплайсване на същ. оптичен кабел | бр. | 2 | | |
| 17 | Прозвъняване и подсъединяване на жиля до 2,5мм ² | бр. | 20 | | |
| | ПНР | | | | |
| 18 | Настройка на видеокамери | бр. | 5 | | |
| 19 | Тестване на оптична кабелна линия с OTDR | бр. | 2 | | |
| | | | | всичко по т.И: | |
| | | | | непредвидени 10% по т.И | |
| | | | | общо т.И: | |
| | | | | всичко т.И + т.И: | |

Забележки: 1. За всички позиции в които са штирани производители - да се чете "или еквивалентно"
2. Видовете дейности и количества са ориентировъчни и се доказват по време на изпълнение на СМР

Заличено на основание чл.2 от ЗЗЛД

Обект: "Реконструкция на Контролно-пропускателен пункт "Обзорно място"
т. 9.114.1 от ИП

Част: Архитектурна, СК, Геодезия, ПБЗ, ПБ

КОЛИЧЕСТВЕНА СТОЙНОСТНА СМЕТКА

| № | Видове СМР | м-ка | к - во | ед.цена | стойност |
|----|---|------|--------|---------|----------|
| | Архитектурна | | | | |
| 1 | Шпакловка с циментово лепило по видима част на ст.бет. конструкция | м2 | 6,00 | 18,84 | 113,04 |
| 2 | Грундиране стоманобетониви повърхности с епоксиден грунд | м2 | 6,00 | 12,04 | 72,24 |
| 3 | Двукратно боядисване с епоксидна боя на стоманобетониви повърхности | м2 | 6,00 | 26,18 | 157,08 |
| 4 | Доставка и монтаж на покривни сандвич панели с пълнеж от минерална вата 80-100 мм. "Metehno" или еквивалентни | м2 | 170,00 | 97,72 | 16612,40 |
| 5 | Изработна и монтаж на стоманена конструкция от правоъгълен профил 60/40/3 мм. със средно тегло на детайла 9 кг. за закрепване на ламаринената обшивка | кг | 320,00 | 7,59 | 2428,80 |
| 6 | Доставка и монтаж на ламаринен профил с полиестерно покритие стандартна окомплектовка от каталога на производителя на покривните панели за затваряне на покривно било | м | 11,00 | 35,80 | 393,80 |
| 7 | Доставка и монтаж на ламаринен профил с полиестерно покритие стандартна окомплектовка от каталога на производителя на покривни панели за затваряне на покривен борд | м | 45,00 | 35,80 | 1611,00 |
| 8 | Доставка и монтаж на стандартна отводнителна система-улук от каталога на производителя на покривните панели | м | 11,00 | 45,23 | 497,53 |
| 9 | Доставка и монтаж на PVC водосточни тръби ф100 мм. | м | 12,00 | 38,09 | 457,08 |
| | СК | | | | |
| 10 | Разбиване бетон машинно | м3 | 15,00 | 108,73 | 1630,95 |
| 11 | Натоварване с багер на бетонови отпадъци на самосвал и превоз до депо на 12.5 км. | м3 | 15,00 | 24,67 | 370,05 |
| 12 | Изкоп с багер за единични фундаменти на транспорт | м3 | 80,00 | 7,02 | 561,60 |

| № | Видове СМР | м-ка | к - во | ед.цена | стойност |
|----|--|------|----------|---------|----------|
| 13 | Ръчен изкоп за подравняване | м3 | 8,00 | 43,41 | 347,28 |
| 14 | Ръчно натоварване земни маси на самосвал | м3 | 8,00 | 21,14 | 169,12 |
| 15 | Превоз земни маси до депо на 6 км. | м3 | 88,00 | 9,50 | 836,00 |
| 16 | Направа сондаж за пилоти с диаметър 350 мм. и дължина 7.2 м. | бр. | 16,00 | 836,14 | 13378,24 |
| 17 | Полагане на подложен бетон С16/20 | м3 | 2,50 | 209,70 | 524,25 |
| 18 | Изработка и монтаж на армировъчен скелет за пилоти с диаметър 350 мм. и дължина 7.2 м.(за 16 бр.) от стомана В500В | кг. | 1700,00 | 4,75 | 8075,00 |
| 19 | Полагане на бетон С25/30 за пилоти с диаметър 350 мм. и дължина 7.2 м.(за 16 бр.) | м3 | 12,50 | 178,59 | 2232,38 |
| 20 | Кюфраж за рoстверк и подколoнници | м2 | 40,00 | 37,88 | 1515,20 |
| 21 | Изработка и монтаж на армировка обикновена и средна сложност при дебелина 6-12 мм. от стомана В500В | кг. | 160,00 | 2,82 | 451,20 |
| 22 | Изработка и монтаж на армировка обикновена и средна сложност при дебелина 14-50 мм. от стомана В500В | кг. | 850,00 | 2,84 | 2414,00 |
| 23 | Изработка и монтаж на анкерни болтове | кг. | 185,00 | 13,01 | 2406,85 |
| 24 | Полагане на бетон С20/25 за фундаменти и подколoнници | м3 | 7,00 | 167,02 | 1169,14 |
| 25 | Натоварване с багер и превоз земни маси от депо на 6 км. за обратен насип | м3 | 68,00 | 13,29 | 903,72 |
| 26 | Направа на обратен насип от земни почви с уплътняване на пластове по 10 см. | м3 | 68,00 | 26,36 | 1792,48 |
| 27 | Заготовка на стоманена конструкция от профилна стомана със средно тегло на детайла 30 кг. | кг. | 11650,00 | 3,23 | 37629,50 |
| 28 | Монтаж на стоманени колони и ригели с тегло до 1 т. и височина до 15 м. | кг. | 6700,00 | 1,84 | 12328,00 |
| 29 | Монтаж на стоманени столици с тегло до 1 т. и височина до 15 м. | кг. | 4060,00 | 1,84 | 7470,40 |
| 30 | Монтаж на стоманени връзки с тегло до 0.2 т. и височина до 15 м. | кг. | 890,00 | 3,04 | 2705,60 |
| 31 | Доставка на болтове М16х45мм., кл.8.8 поцинковани , комплект с гайка и две шайби | бр. | 128,00 | 0,90 | 115,20 |
| 32 | Доставка на болтове М16х50 мм., кл.8.8 поцинковани , комплект с гайка и две шайби | бр. | 80,00 | 1,56 | 124,80 |

| № | Видове СМР | м-жа | к - во | ед.цена | стойност |
|----|--|------|--------|---------|----------|
| 33 | Доставка на болтове М20х65 мм., кл.8.8 поцинковани , комплект с гайка и две шайби | бр. | 168,00 | 1,69 | 283,92 |
| 34 | Антикорозионно покритие песъкоструене, един пласт алкиден грунд и два пласта алкиден лак | м2 | 550,00 | 27,00 | 14850,00 |
| | Геодезия | | | | |
| 35 | Изкореняване на съществуващи дървета | бр. | 2,00 | 186,62 | 373,24 |
| 36 | Машинен изкоп с дълбочина до 50 см. на земни почви на транспорт | м3 | 95,00 | 5,40 | 513,00 |
| 37 | Превоз земни маси до депо на 6 км. | м3 | 120,00 | 9,50 | 1140,00 |
| 38 | Ръчно подравняване и уплътняване на земна основа за асфалтобетонна настилка | м2 | 125,00 | 22,26 | 2782,50 |
| 39 | Направа на настилка от трошен камък за пътна основа с дебелина 40 см. | м3 | 50,00 | 62,50 | 3125,00 |
| 40 | Направа на направляващи бетонови ивици (скрити бордюри) 15/25 см. | м | 95,00 | 26,76 | 2542,20 |
| 41 | Направа на настилка от несортиран трошен камък за пътен банкет с дебелина 35 см. | м3 | 28,00 | 87,58 | 2452,24 |
| 42 | Направа на настилка от трошен камък, фракция 35- 40 мм. за пътен банкет с дебелина 15 см. | м3 | 13,00 | 87,58 | 1138,54 |
| 43 | Направа настилка от неплътен асфалтобетон /биндер/ с дебелина на пласта 6 см. | т | 18,00 | 195,82 | 3524,76 |
| 44 | Направа настилка от плътен асфалтобетон с дебелина 4 см. за износващ пласт | т | 12,00 | 195,82 | 2349,84 |
| 45 | Машинно разбиване на стара асфалтобетонна настилка с дебелина 20 см. | м2 | 50,00 | 31,72 | 1586,00 |
| 46 | Разбиване на стара настилка от тротоарни плочи на циментова замазка с дебелина 20 см. | м2 | 15,00 | 27,17 | 407,55 |
| 47 | Натоварване с багер на асфалтобетонни отпадъци на самосвал и превоз до депо на 12.5 км. | м3 | 15,00 | 24,67 | 370,05 |
| 48 | Ръчно подравняване и уплътняване на земна основа за тротоарни настийки | м2 | 65,00 | 38,96 | 2532,40 |
| 49 | Направа на настилка от трошен камък, фракция 35- 40 мм. за тротоар с дебелина 10 см. | м2 | 65,00 | 87,58 | 5692,70 |
| 50 | Доставка и полагане на видими бетонови бордюри 18/35 см. | м | 50,00 | 28,12 | 1406,00 |
| 51 | Направа настилка от тротоарни плочи на циментова замазка с дебелина 5 см. | м2 | 60,00 | 36,38 | 2182,80 |
| 52 | Рязане с фугорез на асфалтобетонна настилка с дебелина 20 см. | м | 150,00 | 14,49 | 2173,50 |

| № | Видове СМР | м-ка | к - во | ед.цена | стойност |
|------------------|---|------|--------|---------|-----------|
| 53 | Доставка и монтаж на стандартни защитни стопери от стоманена тръба ф203x6.5 мм.сър средно тегло на детайла 25 кг. и тегло 190 кг./бр. | бр. | 6,00 | 1253,01 | 7518,06 |
| | ПБЗ | | | | |
| 54 | Монтаж и демонтаж на пътен знак "Участък от пътя в ремонт"-сигнатура А23 | бр. | 1,00 | 20,37 | 20,37 |
| 55 | Монтаж и демонтаж на "Барьера"-сигнатура С3.1 | бр. | 5,00 | 89,34 | 446,70 |
| 56 | Монтаж и демонтаж на пътен знак "Забранено е влизането на пътни превозни средства в двете посоки"-сигнатура В2 | бр. | 2,00 | 20,37 | 40,74 |
| 57 | Монтаж и демонтаж на пътен знак "Движение само наляво след знака"-сигнатура Г3 | бр. | 1,00 | 20,37 | 20,37 |
| 58 | Монтаж и демонтаж на пътен знак "Указателен текст за временна организация и безопасност на движението"-сигнатура Т17 | бр. | 1,00 | 20,37 | 20,37 |
| | Пожарна безопасност | | | | |
| 59 | Доставка и монтаж на пожарогасител 12 кг. с клас на праха АВС със стойка за монтаж на пода | бр. | 1,00 | 126,06 | 126,06 |
| 60 | Доставка на противопожарно одеяло с размери не по малко от 1.5x1.5 м. | бр. | 1,00 | 103,97 | 103,97 |
| Общо : | | | | | 181216,81 |
| Непредвидени 10% | | | | | 18121,68 |
| Стойност : | | | | | 199338,49 |

ПОДПИС И ПЕЧАТ: Заличено на основание чл.2 от ЗЗЛД

Николай Петков

Дата: 01.04.2019 год.

Изпълнителен Директ

"Атоменергоремонт" АД, гр. Козлодуй

Обект: Реконструкция на Контролно-пропускателен пункт "Обзорно място", т.9.114.1 от ИП

част: Електрическа

КОЛИЧЕСТВЕНО - СТОЙНОСТНА СМЕТКА

| № | Наименование за видовете СМР | м/ка | кол. | ед. цена | ст-ст |
|----|--|------|-----------------|----------|---------|
| I | ДОСТАВКА | | | | |
| 1 | Доставка на ел. табло за монтаж на стена, с размери 600/600/200мм, с плътна стоманена монтажна плоча, IP33, цвят RAL7035 оборудвано съгласно Приложение 1 - спецификация на табло Т1 КПП "Обзорно място" | бр. | 1 | 2267,54 | 2267,54 |
| | | | всичко по т. I: | | 2267,54 |
| II | СМР | | | | |
| | ДЕМОНТАЖНИ ДЕЙНОСТИ | | | | |
| 2 | Демонтаж на ел. табло с размери 600/600/220мм | бр. | 1 | 47,19 | 47,19 |
| 3 | Отсъединяване на жила до 2,5мм ² с маркиране | бр. | 80 | 5,45 | 436,00 |
| 4 | Отсъединяване на жила до 70мм ² с маркиране | бр. | 21 | 6,05 | 127,05 |
| 5 | Отсъединяване на жила до 120мм ² с маркиране | бр. | 18 | 7,63 | 137,34 |
| 6 | Демонтаж на съществуващо осветително тяло, монтирано на същ. стълб | бр. | 10 | 32,05 | 320,50 |
| | МОНТАЖНИ ДЕЙНОСТИ | | | | |
| 7 | Монтаж на ел. табло на стена, с размери 600/600/200мм | бр. | 1 | 127,3 | 127,30 |
| 8 | Доставка и монтаж на промишлено осветително тяло с неутрално бяла светлина, тип осветително тяло: TTT-LED-65-4x20/230, тип лампа: 240 x LEDs SAMSUNG PMWHT5225D5WAR0S0, цветна температура: 4500°K, светлинен поток на лампата: 7700 lm, светлинен поток на осветителя: 7606 lm, мощност 80.5W, IP65 | бр. | 8 | 593,93 | 4751,44 |
| 9 | Доставка и монтаж на осв. тяло за улично осветление тип Disano 1664 Ghisallo SAPT70*POS1, с натриева лампа тип 1xSAPT70S, за монтаж на рогатка, мощност на осветителното тяло 83.3W, св. поток на лампата 6600lm, св. поток на осветителя 4414lm, фактор на мощността:1, IP 66 | бр. | 10 | 170,97 | 1709,70 |
| 10 | Двукратно боядисване със сребърен феролит на същ. уличен стълб с височина Н=8м | м | 32 | 14,25 | 456,00 |
| 11 | Почистване и грундиране на същ. уличен стълб с височина Н=8м | м | 32 | 11,98 | 383,36 |
| 12 | Доставка и полагане на безхалогенен кабел N2XH 3x2,5мм ² , неразпространяващ горенето съгласно БДС IEC 60332-1 | | | | |

| | | | | | |
|------|--|----------------|-----|--------|---------|
| 12,1 | в PVC канал | м | 10 | 7,31 | 73,10 |
| 12,2 | в тръба | м | 39 | 7,20 | 280,80 |
| 13 | Доставка и полагане на гофрирана тръба Ø25, UV устойчива, негорима | | | | |
| 13,1 | по метална конструкция със скоби | м | 32 | 13,59 | 434,88 |
| 13,2 | по стена със скоби | м | 5 | 22,28 | 111,40 |
| 14 | Доставка и полагане на черна метална тръба Ø33,7 по стена със скоби | м | 2 | 53,40 | 106,80 |
| 15 | Доставка и монтаж на разклонителна кутия трипътна IP32 за открит монтаж, окомплектована с щучери за гофрирана тръба Ø25, UV устойчива, негорима, тип NID25 | бр. | 3 | 31,20 | 93,60 |
| 16 | Доставка и монтаж на инсталационен вдвоен канал 16/40 на стена | м | 10 | 16,20 | 162,00 |
| 17 | Грундиране и двукратно боядисване на черна метална тръба Ø33,7 | м | 4 | 8,22 | 32,88 |
| 18 | Доставка и монтаж на горещо поцинкована стоманена заземителна шина 40×4мм | | | | |
| 18,1 | в земен изкоп | м | 50 | 7,97 | 398,50 |
| 18,2 | в бетон | м | 12 | 7,97 | 95,64 |
| 18,3 | по бетон | м | 6 | 29,33 | 175,98 |
| 19 | Доставка и монтаж на съединителна клема шина-шина | бр. | 24 | 6,63 | 159,12 |
| 20 | Доставка и монтаж на съединителна клема шина-армировъчен прът | бр. | 6 | 13,33 | 79,98 |
| 21 | Доставка и монтаж на заземителен кол от горещо поцинкована стомана Ø20 с дължина 1,5м | бр. | 6 | 103,04 | 618,24 |
| 22 | Направа на суха разделка до 4 жила | бр. | 4 | 10,95 | 43,80 |
| 23 | Прозвъняване и подсъединяване на жила до 2,5мм ² | бр. | 80 | 12,80 | 1024,00 |
| 24 | Подсъединяване на жила до 70мм ² | бр. | 21 | 16,94 | 355,74 |
| 25 | Подсъединяване на жила до 120мм ² | бр. | 18 | 23,62 | 425,16 |
| 26 | Доставка, монтаж и надписване на кабелни марки | бр. | 26 | 6,29 | 163,54 |
| 27 | Надписване на бананки | бр. | 80 | 1,41 | 112,80 |
| 28 | Направа и монтаж на дребна желязна конструкция | кг | 100 | 20,42 | 2042,00 |
| 29 | Миниизиране и двукратно боядисване на дребна желязна конструкция | м ² | 4 | 17,36 | 69,44 |
| 30 | Изрязване на асфалтова настилка с ширина 40см | м | 50 | 11,38 | 569,00 |
| 31 | Направа на изкоп 0,5/0,4 в почва III категория със зариване и трамбоване за полагане на заземителната шина | м | 50 | 40,52 | 2026,00 |
| 32 | Възстановяване на асфалтова настилка с ширина 40см | м | 50 | 44,18 | 2209,00 |
| 33 | Направа на пясъчна подложка 20 см | м ³ | 2 | 76,72 | 153,44 |
| 34 | Разбиване на проходка 100/200мм в стена и уплътняване с пожароустойчив материал | бр. | 1 | 62,31 | 62,31 |
| | ПНР | | | | |

| | | | | | |
|----|---|-----|----|--------------------------|----------|
| 35 | Проверка на веригата на заземлението и заземяващите елементи, целостта на заземителните и зануляващите проводници, както и съединенията и отклоненията от тях | бр. | 40 | 178,11 | 7124,40 |
| 36 | Измерване на съпротивлението на контура на защитно заземление (до 30 точки) | бр. | 1 | 178,11 | 178,11 |
| 37 | Измерване на контура фаза-нула | бр. | 15 | 44,53 | 667,95 |
| 38 | Проверка сфазирането на силови кабели | бр. | 6 | 66,79 | 400,74 |
| 39 | Измерване на изолацията на силови кабели с мегер 2500V | бр. | 11 | 66,79 | 734,69 |
| 40 | Изпитване на изолацията на вериги и апарати в ел.табло | бр. | 1 | 267,17 | 267,17 |
| 41 | Наладка на ДТЗ | бр. | 2 | 44,53 | 89,06 |
| 42 | Наладка на захранваща линия с автомат с ръчно управление | бр. | 2 | 142,49 | 284,98 |
| | | | | всичко по т.ІІ: | 30322,13 |
| | | | | непредвидени 10% по т.ІІ | 3032,21 |
| | | | | общо т.ІІ: | 33354,34 |
| | | | | всичко т.І + т.ІІ: | 35621,88 |

ПОДПИС И ПЕЧАТ:

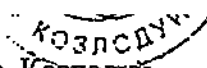
Заличено на основание чл.2 от
ЗЗЛД

Николай Петков

Дата: 01.04.2019 год.

Изпълнителен Директор

“АТОМЕНЕРГОРЕМОНТ” АД, гр. Козлодуй



Обект: Реконструкция на Контролно-пропускателен пункт "Обзорно място", т.9.114.1 от ИП

част: Технически системи за сигурност

КОЛИЧЕСТВЕНО - СТОЙНОСТНА СМЕТКА

| № | Наименование за видовете СМР | м/ка | коя. | ед. цена | ст-ст |
|------|--|------|------|-----------------|----------|
| 1 | Доставка на влагозащитна HD цифрова (IP) камера тип PC-HFW5431E-Z със следните параметри: | бр. | 5 | 3835,70 | 19178,50 |
| 1,1 | поддържаща формати на компресиране H.265&H.264 triple-stream encoding | | | | |
| 1,2 | видео в реално време 25/30fps@4Mp(2688×1520) | | | | |
| 1,3 | за външен монтаж IP67, температура на околната среда -30° ~+60° | | | | |
| 1,4 | 4 мегапиксела progressive scan Exmor CMOS сензор | | | | |
| 1,5 | вариобектив с обхват ×1÷ ×4, моторизиран с автоматична бленда | | | | |
| 1,6 | ъгъл на виждане : хоризонтално: 100÷35°, вертикално 54÷20° | | | | |
| 1,7 | допълнително цифрово приближаване ×16 | | | | |
| 1,8 | функция работа в инфрачервен обхват до 50м, вградени инфрачервени LED | | | | |
| 1,9 | чувствителност при изсветеност не повече от 0.03lx/F1.4(цветно) и 0lx/F1.4(ИЧ) | | | | |
| 1,10 | Функции BLC/HLC/WDR (120dB) | | | | |
| 1,11 | Функции Smart Detection, Motion detection, 4 зони | | | | |
| 1,12 | Софтуерна функция ден/нощ (ИЧ) | | | | |
| 1,13 | Възможност за промяна ръчно от мястото на насочването в три направление и завъртане | | | | |
| 1,14 | Захранване Power over Ethernet IEEE 802.3 | | | | |
| 1,15 | Изход RJ-45 (10/100Base-T) | | | | |
| 1,16 | Поддържани мрежови протоколи: HTTP; HTTPs; TCP; AARP; RTSP; RTP; UDP; SMTP; FTP; DHCP; DNS; DDNS; PPPOE; IPv4/v6; QoS; UPnP; NTP; Bonjour; 802.1x; Multicast; ICMP; IGMP ;SNMP | | | | |
| 1,17 | с допълнителна скоба за монтаж на тръба | | | | |
| 1,18 | камерите да бъдат напълно поддържани от рекордера, тип DHI-NVR5416 на КПЦ "Запад" | | | | |
| 2 | Доставка на рак-шкаф 19", 10U за стенен монтаж от листовата стомана, покритие с цвят RAL7035, с остъклена вратичка, кабелни входове отдолу, през плоча с четкова лента (brush strip), оборудван с 7бр. контакта тип "шuko" и предпазител 6А, крива С | бр. | 1 | 2417,01 | 2417,01 |
| | | | | всичко по т. I: | 21595,51 |
| II | СМР | | | | |
| 3 | Монтаж на влагозащитна HD цифрова (IP) камера на тръба със скоба (скобата е комл. доставка с камерата) | бр. | 5 | 252,91 | 1264,55 |

| | | | | | |
|-----|--|----------------|----|--------------------------------|-----------------|
| 4 | Монтаж на рак-шкаф 19", 10U на стена | бр. | 1 | 128,17 | 128,17 |
| 5 | Доставка и монтаж в рак шкаф на Managed Gigabit суич тип TL-SG3210, с 8xRJ-45, 10/100/1000Mbps+2xSFP 1000Mbps порта | бр. | 1 | 553,15 | 553,15 |
| 6 | Доставка и монтаж в рак шкаф на SFP трансивери тип S-35/53LC20D, 1.25G Single mode T1310nm/R1550nm+1.25G Single mode T1550nm/R1310nm | к-кт | 1 | 220,26 | 220,26 |
| 7 | Доставка и монтаж в рак шкаф на PoE инжектор за захранване на PoE съвместими IP камери (изходното напрежение и мощността на устройството да бъдат съгласувани с параметрите на IP камерите) | бр. | 5 | 105,86 | 529,30 |
| 8 | Доставка и полагане на кабел FTP 4x2xAWG 24 усукан по двойки с екран | | | | |
| 8,1 | в PVC канал | м | 45 | 5,75 | 258,75 |
| 8,2 | в гофрирана тръба | м | 85 | 2,96 | 251,60 |
| 9 | Доставка и полагане на гофрирана тръба Ø16 с UV защита | | | | |
| 9,1 | по метална конструкция със скоби | м | 33 | 12,68 | 418,44 |
| 9,2 | по бетонна стена със скоби | м | 31 | 21,37 | 662,47 |
| 10 | Доставка и полагане на черна стоманена тръба Ø33/2.3мм по стена със скоби | м | 2 | 54,49 | 108,98 |
| 11 | Грундиране и двукратно боядисване на черна метална тръба Ø33 | м | 2 | 7,94 | 15,88 |
| 12 | Доставка и монтаж на RJ-4 5конектори | бр. | 20 | 9,48 | 189,60 |
| 13 | Доставка, монтаж и надписване на кабелни марки | бр. | 46 | 54,03 | 2485,38 |
| 14 | Направа и монтаж на дребна желязна конструкция | кг | 50 | 20,42 | 1021,00 |
| 15 | Миниизиране и двукратно боядисване на дребна желязна конструкция | м ² | 2 | 17,36 | 34,72 |
| 16 | Сплайсване на същ. оптичен кабел | бр. | 2 | 42,75 | 85,50 |
| 17 | Прозвъняване и подсъединяване на жила до 2,5мм ² | бр. | 20 | 122,22 | 2444,40 |
| | ПНР | | | | |
| 18 | Настройка на видеокамери | бр. | 5 | 22,26 | 111,30 |
| 19 | Тестване на оптична кабелна линия с OTDR | бр. | 2 | 44,53 | 89,06 |
| | | | | всичко по т.П: | 10872,51 |
| | | | | непредвидени 10% по т.П | 1087,251 |
| | | | | общо т.П: | 11959,76 |
| | | | | всичко т.І + т.П: | 33555,27 |

ПОДПИС И ПЕЧАТ:

Николай Петков

Дата: 01.04.2019 год.

Изпълнителен Директор

"АТОМЕНЕРГОРЕМОНТ" АД, гр. Козлодуй

Заличено на основание чл.2 от ЗЗЛД



“АТОМ ЕНЕРГОРЕМОНТ” АД

гр. Козлодуй

☎ 0973/8-00-18 Факс: 0973/8-07-36 E-mail: aer@aer-bg.com www.aer-bg.com



Management System
ISO 9001:2015
ISO 14001:2015
OHSAS 18001:2007
www.tuv.com
ID 112521816

РЕКАПИТУЛАЦИЯ

на предлаганата цена за участие в обществена поръчка чрез събиране на оферти с обява с предмет:

“Реконструкция на Контролно – пропускателен пункт „Обзорно място”

| № | Наименование | Стойност в лв. без ДДС |
|--|--|------------------------|
| 1 | 2 | 3 |
| I | СМР-Част: Архитектурна, СК, Геодезия, ПБЗ и ПБ | 181 216,81 |
| II | СМР-Част II от КСС: Електрическа | 30 322,13 |
| III | СМР-Част II от КСС: Технически системи за сигурност | 10 872,51 |
| IV | Обща стойност - СМР: | 222 411,45 |
| V | Непредвидени разходи в размер на 10% върху стойността на СМР (р.VI): | 22 241,15 |
| VI | Обща стойност: | 244 652,60 |
| VII | Доставка-Част I от КСС: Електрическа | 2 267,54 |
| VIII | Доставка-Част I от КСС: Технически системи за сигурност | 21 595,51 |
| IX | Обща стойност – Доставка: | 23 863,05 |
| ОБЩО ЗА ИЗПЪЛНЕНИЕ НА ПОРЪЧКАТА (р.VI + р.IX): | | 268 515,65 |

Словом: Двеста шестдесет и осем хиляди петстотин и петнадесет лева и шестдесет и пет стотинки без ДДС.

Заличено на основание чл.2 от ЗЗЛД

ПОДПИС и ПЕЧАТ:

НИКОЛАЙ ПЕТКОВ

ИЗПЪЛНИТЕЛЕН ДИРЕКТОР
“АТОМ ЕНЕРГОРЕМОНТ” АД, гр.Козлодуй



“АТОМЕНЕРГОРЕМОНТ” АД

гр. Козлодуй

☎ 0973/8-00-18 Факс: 0973/8-07-36 E-mail: aer@aer-bg.com www.aer-bg.com



ОСНОВНИ ПОКАЗАТЕЛИ ЗА ЦЕНООБРАЗУВАНЕ

за участие в обществена поръчка чрез събиране на оферти с обява с предмет:

“Реконструкция на Контролно – пропускателен пункт „Обзорно място””

| Наименование | Стойност |
|--|-----------|
| 1 | 2 |
| Часова ставка, както следва – лева | |
| Част: за всички видове части Ч.С.= 3 бр. x 560/166 ³ | 10,12 лв. |
| Допълнителни разходи върху труда – в % от стойността на труда | 100% |
| Допълнителни разходи върху механизацията в % от стойността на механизацията: | 20% |
| Цени на машиносмените по видове механизация: | |
| Вид механизация: Автокран - единична цена на машиносмяна | 185,00лв. |
| Вид механизация: Компресор - единична цена на машиносмяна | 125,00лв. |
| Вид механизация: Багер - единична цена на машиносмяна | 409,50лв. |
| Вид механизация: Електроагрегат - единична цена на машиносмяна | 185,00лв. |
| Вид механизация: Верижна набивна машина - ед. цена на машиносмяна | 450,00лв. |
| Вид механизация: Булдозер - единична цена на машиносмяна | 409,50лв. |
| Вид механизация: Бетоновоз - единична цена на машиносмяна | 225,00лв. |
| Вид механизация: Бетонпомпа - единична цена на машиносмяна | 305,00лв. |
| Вид механизация: Трактор - единична цена на машиносмяна | 222,60лв. |
| Вид механизация: Валяк - единична цена на машиносмяна | 273,00лв. |
| Вид механизация: Багер с хидравличен чук - единична цена на машиносмяна | 409,50лв. |
| Вид механизация: Гьолцхонда за рязане на асфалт и бетон - единична цена на машиносмяна | 95,00лв. |
| Вид механизация: Бетоновоз - т/км | 0,22лв. |

| | |
|---|---------|
| Вид механизация: Самосвал - т/км | 0,60лв. |
| Доставно – складови разходи – в % от стойността на материалите | 10 % |
| Печалба - % върху стойността на СМР | 10 % |
| Разходните норми за труд, материали и механизация: УСН, ТНС, СЕК, Гауди | |
| Коефициенти за утежнени условия За.....K1= За.....K2= | няма |

ПОДПИС и ПЕЧАТ:

Николай Петков

Н. П. П.

Изпълнителен директор

“Атоменергоремонт” АД, гр.Козлодуй

Заличено на основание чл.2
от ЗЗЛД



“АТОМ ЕНЕРГОРЕМОНТ” АД

гр. Козлодуй

☎ 0973/8-00-18 Факс: 0973/ 8-07-36 E-mail: aer@aer-bg.com www.aer-bg.com



ISO 9001:2015
ISO 14001:2015
OHSAS 18001:2017

УТВЪРЖДАВАМ

ИЗП. ДИРЕКТОР

2019 г. Н. ПЕТКОВ

Заличено на
основание чл.2 от
ЗЗЛД

Работна програма

за организация и изпълнение на дейностите на обект:

Реконструкция на Контролно-пропускателен пункт „Обзорно място”

ОБЕКТ : „АЕЦ КОЗЛОДУЙ” ЕАД

ИЗПЪЛНИТЕЛ: “АТОМ ЕНЕРГОРЕМОНТ” АД

2019 год.

8

1.2. Разработване на организационна структура за изпълнение на обекта, с определяне на персонални отговорници за ключови позиции от структурата - отговорни лица (технически ръководители) за ръководство и изпълнение на отделните дейности, както и отговорни лица от техническите отдели (Конструктивно-технологичен, Отдел технически и качествен контрол, отдел „Безопасност и сигурност“, Отдел „Заваръчен надзор“, ОК ИЦ и др.) с цел контрол и по-добра координация на целия процес.

1.3. Сформиране на работни екипи, бригади и групи от работници и специалисти, притежаващи необходимите квалификационни групи по правилниците за безопасна работа и съответната квалификация, в зависимост от дейностите, които ще изпълняват. Екипите ще бъдат съобразени с изискването от т.5.5.1 от Техническо задание №2017.УИН.9.114.1.ТЗ.18.

1.4. Звената-изпълнители на дейността, съвместно със специалисти от ПТО, изготвят и обработват данни за необходимия точен брой персонал за изпълнение на дейностите. Отдел ПТО обобщава получените резултати и изготвя диаграма на работната сила – Приложение към графика.

1.5. Отговорните технически лица се запознават детайлно с условията на обекта и изготвят всички необходими технологични документи и заявки за изпълнение на конкретната работа. При необходимост, документите се съгласуват с отговорни лица на Възложителя.

2. Доставка на материали и оборудване

Необходимите за изпълнение на дейностите материали се доставят след сключване на договора в срокове, които не препятстват изпълнението на графика. При доставката се извършва контрол, съгласно регламентите на системата за управление на качеството на Изпълнителя в съответствие с изискванията на ДОД.КД.ИК.112 „Инструкция по качество. Провеждане на входящ контрол на доставените материали, суровини и комплектуващи изделия в АЕЦ Козлодуй“, като предварително се уведомява представител на Възложителя.

Доставените материали ще бъдат придружени с необходимите документи за качество, в зависимост от вида на доставката – декларации/сертификати за съответствие (декларация за експлоатационни показатели и декларации/сертификати за произход на вложените изделия, материали и консумативи, изискващи се от съответните наредби за съществени изисквания.

3. Документи за осигуряване на достъп до работната площадка.

Преди началото на дейността се изготвят всички необходими документи за осигуряване достъп на персонала за изпълнение на дейности (заповеди за работа, списъци по нарядната система, заповеди за назначаване на отговорни лица, документи за осигуряване на качеството, документи за осигуряване на БЗР, декларации и протоколи за готовност и др.)

- Изготвяне и подписване двустранен споразумителен протокол за осигуряване на здравословни и безопасни условия на труд - Приложение 3-1 от „Инструкция по качество. Работа на външни организации при сключен договор” ДБК.КД.ИН.028 и спазване на задълженията и изискванията, заложен в него.

- Спазване на нормативната уредба, свързана с Безопасност и здраве при работа.

6. Основни нормативни и други документи, свързани с изпълнение на дейностите, чиито регламенти ще се спазват при изпълнение на обекта

- Закон за здравословни и безопасни условия на труд.

- Наредба №1 от 27.05.2010 г. за проектиране, изграждане и поддържане на електрически уредби за ниско напрежение в сгради.

- Наредба №2 от 22.03.2004г. за минималните изисквания за здравословни и безопасни условия на труд при извършване на строителни и монтажни работи.

- Наредба № РД-02-20-1 от 12.06.2018г. за технически правила и нормативи за контрол и приемане на електромонтажни работи.

- Наредба №9 от 09.06.2004г. за техническа експлоатация на електрически централи и мрежи.

- Наредба № 3 от 31.07.2003 г. за съставяне на актове и протоколи по време на строителството.

- Наредба № Из -1971г. от 29.10.2009г. за строително- технически правила и норми за осигуряване на безопасност при пожар.

- Наредба №16-116 от 08.02.2008г. за техническа експлоатация на енергообзавеждането.

- Наредба №7 за минималните изисквания за здравословни и безопасни условия на труд на работните места и при използване на работното оборудване, 2004г.

- Правилник за безопасност при работа в неелектрически уредби на електрически и топлофикационни централи и по топлопреносните мрежи и хидротехнически съоръжения, 2004г..

- Правилник за безопасност и здраве при работа в електрически уредби на електрически и топлофикационни централи и по електрическите мрежи, 2005г..

- Правилник за изпълнение и приемане на монтажни работи на технологични машини, съоръжения и тръбопроводи;

- Правилник за изпълнение и приемане на строително – монтажните работи.

- Техническите изисквания на Работния проект.

- Други приложими, действащи в Република България нормативни документи.

Шести етап – Изграждане на пътно уширение и тротоарни настилки.

1. Въвеждане на временна организация на движение за направа на пътните уширения.
2. Изкопни работи в южното уширение на пътя.
3. Насип на трошен камък с уплътняване.
4. Направа на водещи ивици (ниски бордюри).
5. Асфалтиране на уширението на пътя.
6. Направа на тротоарни настилки.

Седми етап – Възстановяване на околното пространство

1. Хоризонтална маркировка.
2. Възстановяване на околното пространство.
3. Демобилизация на строителната площадка и окончателно почистване.

V. Организационна структура и кадрови ресурси. Технически ресурси.

Дейностите, включени в количествените сметки към Техническото задание ще се изпълняват от сектор „Строителство“ и цех „Автоматизация“ към „Атоменергоремонт“ АД. Други спомагателни звена, участващи при изпълнение на дейността са ОТКК, отдел „Материални ресурси“, КТО, ОЗН, ИЦ, отдел „Б и С“ и други помощни звена. Сектор „Строителство“ е предвиден за изграждане на фундаментите, изграждане на ленти за отбиване на МПС и зона за проверка, а цех „Автоматизация“ – за електромонтажните дейности и осветителната инсталация.

При изпълнение на обекта е предвидено да вземат участие една строителна бригада от 25 човека (строители, монтажници и шлосери), две бригади за електромонтажните дейности от по 5 човека (ел. моньори и монтьори), лица за извършване на контрол на метала и заваръчните съединения, група за изпълнение на пуско - наладъчните работи /ПНР/ и технически персонал за организация, контрол и изпълнение на поръчката.

Разпределението на човешките ресурси е указано в диаграмата на работната ръка, приложена към графика (т.П.3 от офертата).

„Атоменергоремонт“ АД, разполага с необходимия правоспособен и квалифициран ръководен, технически и изпълнителски персонал за изпълнение на обекта.

В случай, че бъдем избрани за изпълнител на поръчката, след сключване на договора, ще бъде разработена организационна схема за изпълнение на обекта и със заповед ще бъдат назначени персонални отговорници за съответните ключови позиции.

Ръководството на обекта се осъществява от Ръководител направление „Производство“, който отговаря за цялостно изпълнение и осъществява контрола и координацията между звената-изпълнители и спомагателните звена. Комуникацията между звената се осъществява,

изпълнението на обекта. Контролът на качеството се осъществява, съобразно утвърдения план за контрол на качеството. В Плана за контрол на качеството са заложили точките на контрол, вида на контрола, вида на документите и др.

Към интегрираната система на управление на „Атоменергоремонт“ АД има разработени инструкции, които регламентират изпълнението на дейностите по контрола. Внедрената система за управление и всички разработени документи и изградени структури осигуряват своевременно откриване на несъответствия във всеки един процес и набелязване мерките за отстраняване и управление на несъответствията по време на изпълнение на дейностите.

| № | Наименование и технические характеристики на оборудването по работен проект | М/ка | К-во | Наименование и технически характеристики на предлаганото оборудване | Срок на доставка | Експл. срок | Гаранц. срок | Изход | |
|-------|--|------|------|---|------------------|-------------|--------------|--------------|--------|
| | | | | | | | | производител | страна |
| 1.6. | Ъгъл на виждане : хоризонтално: 100±35°, вертикално 54+20° | | | | | | | | |
| 1.7. | допълнително цифрово приближаване x16 | | | | | | | | |
| 1.8. | функция работа в инфрачервен обхват до 50м, вградени инфрачервени LED | | | | | | | | |
| 1.9. | чувствителност при осветеност не повече от 0.03lx/F1.4(цветно) и 0lx/F1.4(ИЧ) | | | | | | | | |
| 1.10. | Функции VLC/HLC/WDR (120dB) | | | | | | | | |
| 1.11. | Функции Smart Detection, Motion detection, 4 зони | | | | | | | | |
| 1.12. | Софтуерна функция ден/нощ (ИЧ) | | | | | | | | |
| 1.13. | Възможност за промяна ръчно от мястото на насочването в три направления и запъртане | | | | | | | | |
| 1.14. | Захранване Power over Ethernet IEEE 802.3 | | | | | | | | |
| 1.15. | Изход RJ-45 (10/100Base-T) | | | | | | | | |
| 1.16. | Поддржани мрежови протоколи: HTTP; HTTPS; TCP; ARP; RTP; RTP; UDP; SMTP; FTP; DHCP; DNS; DNS; PPPOE; IPv4/IPv6; QoS; UPnP; NTP; Bonjour; 802.1x; Multicast; ICMP; IGMP; SNMP | | | | | | | | |
| 1.17. | с допълнителна скоба за монтаж на тръба | | | | | | | | |
| 1.18. | камерите да бъдат напълно поддържани от рекордера, тип DHI-NVR5416 на КПП "Запад" | | | | | | | | |

Заличено на
основание
чл.2 от ЗЗЛД

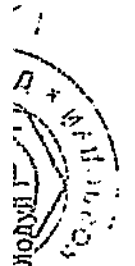
ПОДПИС И ПЕЧАТ:

Николай Петков

Дата: 11.11.2014

Изпълнителен Директор

"АТОМЕНЕРГОРЕМОНТ" АД, гр. Козлодуг



"АТОМЕНЕРГОРЕМОНТ" АД

ГРАФИК

изпълнение на дейностите по Реконструкция на КПП - Обзорно място

| № | Наименование на дейността | Брой дни | Month 1 | | | | | | | | | | | | Month 2 | | | | | | | | | | | | Month 3 | | | | | | | | | | | | | |
|------|---|----------|--|---|---|---|---|----|----|----|----|----|----|----|---------|----|----|----|----|----|----|----|----|----|----|----|---------|----|----|----|----|----|----|----|----|----|----|----|----|----|
| | | | 1 | 3 | 5 | 7 | 9 | 11 | 13 | 15 | 17 | 19 | 21 | 23 | 25 | 27 | 29 | 31 | 33 | 35 | 37 | 39 | 41 | 43 | 45 | 47 | 49 | 51 | 53 | 55 | 57 | 59 | 61 | 63 | 65 | 67 | 69 | 71 | 73 | 75 |
| | Общ срок за изпълнение на строително-монтажните работи | 80 days | [Gantt bar spanning from day 1 to day 80] | | | | | | | | | | | | | | | | | | | | | | | | | | | | | | | | | | | | | |
| 1. | Първи етап: Организационно - технически подготвителни дейности на строителната площадка | 34 days | [Gantt bar spanning from day 1 to day 34] | | | | | | | | | | | | | | | | | | | | | | | | | | | | | | | | | | | | | |
| 1.1. | Подготовка на оборудване и монтаж на пътни знаци | 2 days | [Gantt bar spanning from day 1 to day 2] | | | | | | | | | | | | | | | | | | | | | | | | | | | | | | | | | | | | | |
| 1.2. | Временно строителство, акл.мероприятия по ЗБУТ | 2 days | [Gantt bar spanning from day 3 to day 5] | | | | | | | | | | | | | | | | | | | | | | | | | | | | | | | | | | | | | |
| 1.3. | Изработка на метални конструкции в заводски условия | 30 days | [Gantt bar spanning from day 6 to day 36] | | | | | | | | | | | | | | | | | | | | | | | | | | | | | | | | | | | | | |
| 2. | Втори етап: Преместване на съществуващ осветителен стълб | 3 days | [Gantt bar spanning from day 37 to day 40] | | | | | | | | | | | | | | | | | | | | | | | | | | | | | | | | | | | | | |
| 2.1. | Смяна на старото ел.табло с ново в оградата на КПП | 1 day | [Gantt bar spanning from day 39 to day 40] | | | | | | | | | | | | | | | | | | | | | | | | | | | | | | | | | | | | | |
| 2.2. | Преместване на осветителен стълб | 2 days | [Gantt bar spanning from day 41 to day 43] | | | | | | | | | | | | | | | | | | | | | | | | | | | | | | | | | | | | | |
| 3. | Трети етап: Изграждане на пилотни фундаменти за покривната конструкция | 48 days | [Gantt bar spanning from day 44 to day 92] | | | | | | | | | | | | | | | | | | | | | | | | | | | | | | | | | | | | | |
| 3.1. | Направа изкопи и транспорт на строителни материали | 10 days | [Gantt bar spanning from day 82 to day 92] | | | | | | | | | | | | | | | | | | | | | | | | | | | | | | | | | | | | | |

Обща продължителност [Gantt bar from day 1 to 92] Продължителност [Gantt bar from day 82 to 92]

Заличено на основание чл.2 от ЗЗЛД

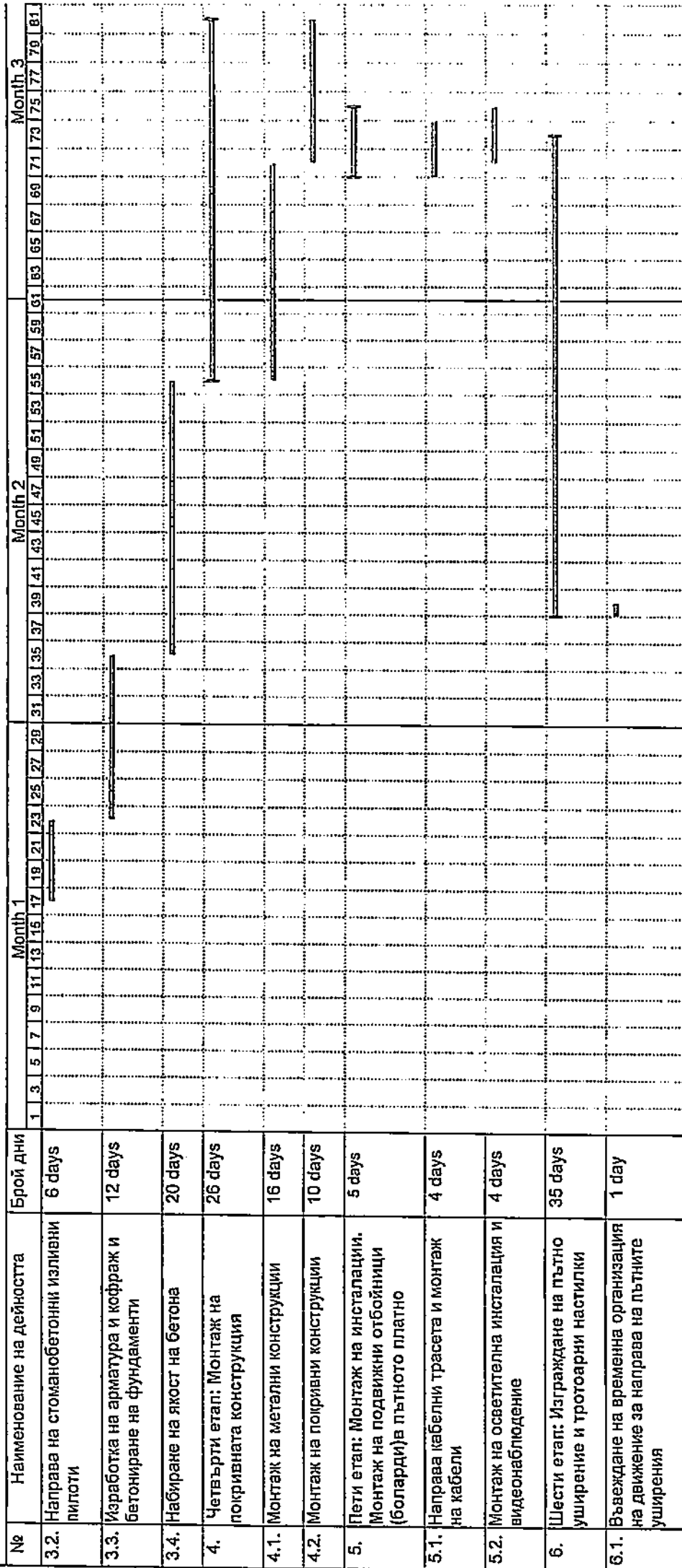
ЗАБЕЛЕЖКА: Графикът е разработен в календарни дни.

ИЗПЪЛНИТЕЛЕН ДИРЕКТОР
"АТОМЕНЕРГОРЕМОНТ" АД

"АТОМЕНЕРГОРЕМОНТ" АД

ГРАФИК

изпълнение на дейностите по Реконструкция на КПП - Обзорно място



Обща продължителност: [Progress bar] Продължителност: [Progress bar]

Заличено на основание чл.2 от ЗЗЛД

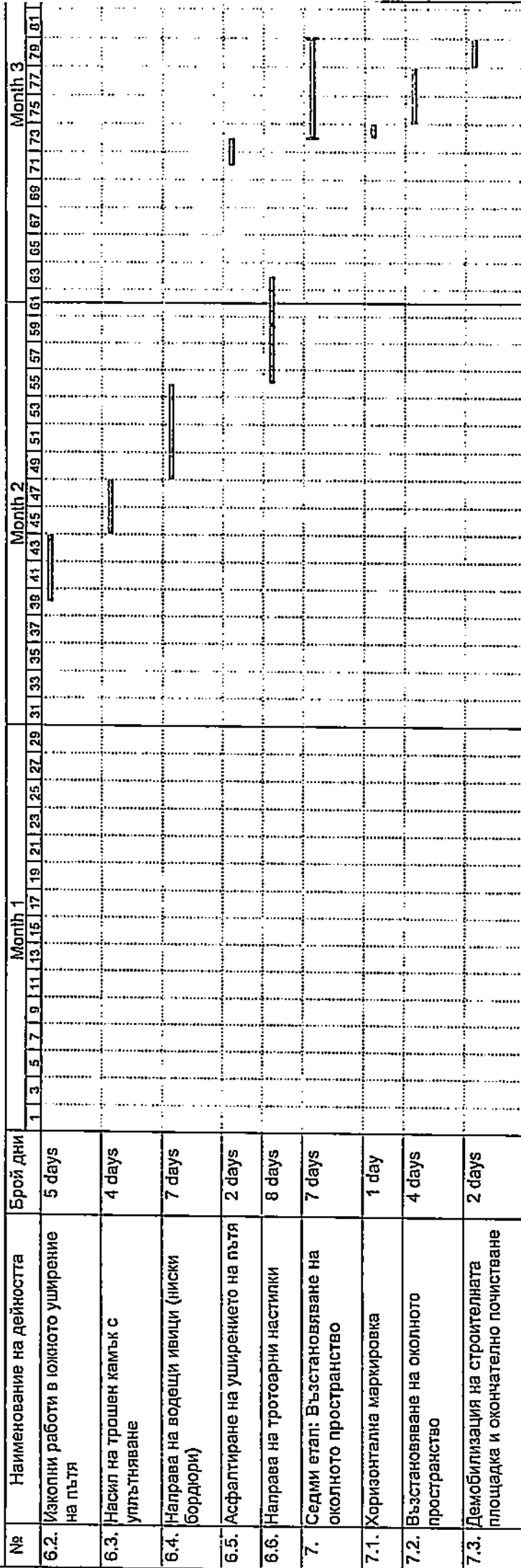
ИЗПЪЛНИТЕЛЕН ДИРЕКТОР
НИКОЛАЙ ПЕТКОВ
"АТОМЕНЕРГОРЕМОНТ" АД, гр.Козлодуй

ЗАБЕЛЕЖКА: Графикът е разработен в календарни дни.

"АТОМЕНЕРГОРЕМОНТ" АД

ГРАФИК

изпълнение на дейностите по Реконструкция на КПП - Обзорно място



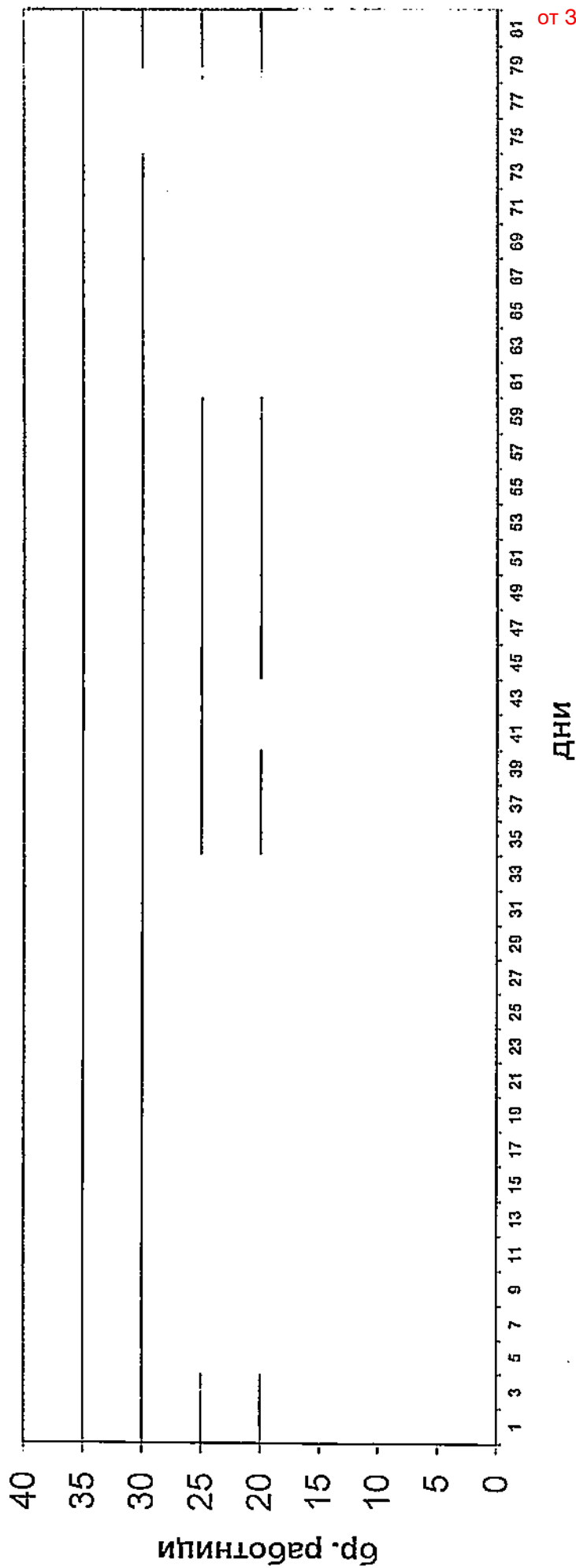
Заличено на основание чл.2 от ЗЗЛД

Обща продължителност: _____
 Продължителност: _____

ИЗПЪЛНИТЕЛЕН ДИРЕКТОР:
 "АТОМЕНЕРГОРЕМОНТ" АД, гр.Козлодуй

ЗАБЕЛЕЖКА: Графикът е разработен в календарни дни.

ДИАГРАМА НА РАБОТНАТА СИЛА-2019 Г. -"РЕКОНСТРУКЦИЯ НА
КПП"ОБЗОРНО МЯСТО"



Заличено на
основание чл.2
от ЗЗЛД

Изпълнителен директор
/Николай Петков